

Folkbåtsnytt

Väst kustens Folkbåtsklubb Sydkustens Folkbåtsklubb Vätterns
Folkbåtsklubb Ost kustens Folkbåtsklubb

Nr 1 1984



FOLKBÅTSNYTT

Organ för Svenska Folkbåtsförbundet med anslutna klubbar.

Ordförande SSF:

Anders Olsen
Östra Ekdalsgatan 49
593 00 VÄSTERVIK

Tfn 0490 - 32666

Kontaktmän:

VÄSTKUSTENS FOLKBÅTSKLUBB

Göran Börjesson
Sonettgatan 16
422 55 HISINGSBACKA

Tfn 031 - 525170

OSTKUSTENS FOLKBÅTSKLUBB

Göran Svensson
Heleneborgsgatan 44
117 32 STOCKHOLM

Tfn 08 - 693282

SYDKUSTENS FOLKBÅTSKLUBB

Björn Einarsson
Mellanvångsvägen 9
223 55 LUND

Tfn 046 - 122101

VÄTTERNES FOLKBÅTSKLUBB

Anders Jarl
Vändgatan 3
591 00 MOTALA

Tfn 0141 - 11977

Detta nummer är tryckt i 1300 ex av Sydkustens Folkbåtsklubb

I redaktionen:
Anders Carlzon
Björn Einarsson
Torgny Andersson

Omslagsfoto: Per-Erik Gustavsson



Satsa på småkören

Nu är det dax ! Nu ska vi försöka få seglarsverige att intressera sig lite mer för småkören. Där är det ofta bara några små entypsklasser och en LYS-klass. Var är dom stora vassa startfältet och den festliga regattastämningen? På SM och andra större nationella och internationella seglingar är det full fart, men på småkören är det ofta tunnt i entypsklasserna. Problemet är detsamma i alla kölbåtsklasser, i stort sett.

Och Lys-segling är nog bra på sitt sätt, men i längden gör det ingen kappseglare glad - det är i alla fall min åsikt. Och Svenska Seglarförbundet är i huvudsak inriktat på OS-medaljer, landslag och elit, vilket i och för sig är trevligt. Topp lär ju dessutom ge bread.

Men nu ska det i alla fall ske. Nu ska i alla fall Folkbåtsförbundet göra vad som går för att försöka blåsa lite mer liv i dom lokala kören. Varje Folkbåtsklubb utträttar redan ett fint jobb inom sitt geografiske område, men nu ska alltså detta kompletteras med ett mer rikstäckande arbete.

Receptet för det hela togs på Folkbåtsförbundets årsmöte i januari, och är formulerat i ett "Vitaliseringsprogram för lokala regattor" som Du kan läsa längre fram i tidningen. Programmet sträcker sig 2 år framåt i tiden och har följande hörnstenar:

- Mer samarbete, gärna informellt, mellan de olika kölbåtsklasserna och med de lokala segelklubbarna. En sund konkurrens mellan båttyperna är i och för sig bra och viktig, men en mer gemensam satsning på bankappseglingen än som sker idag borde alla ha glädje av. Mindre skitsnack om andra båttyper alltså, och mer gemensamma ansträngningar för kappseglingssporten som sådan alltså.

- Lokala kontaktmän utses i hela Sverige - det bör bli ett 30-tal.

- "Segla Folkbåtboken" framställs, en handbok där allt nyttigt om Folkbåten och Folkbåtssegling finns att läsa. Förutom till medlemmarna, kan den spridas på båtmässor, av kontaktmännen osv.

- Motion till Seglardagen (Svenska Seglarförbundets årsmöte) våren -85, gärna tillsammans med andra klassförbund.

Bankappsegling på dom lokala regattorna skapar spänning, gemenskap och omväxling. Det ger frisk luft och ofta en gnutta sol. Allt detta utan att det hela blir alltför dyrt, allvarligt eller proffsigt. Det borde väl vara något att puffa för, det måste gå!

Anders Olsen

North Sails er Danmarks Folkebåd, H-båd og Maxi 77



Sejlsæsonen 1983 viste med al tydelighed, at også Danmarks bedste sejlere benytter North Sails.

Det blev til DM i Folkebåd, H-båd, Maxi 77 og Yngling - de mest udbredte klasser herhjemme.

Internationalt opnåede North Sails blandt andet VM for H-båd, Soling, Star og halvtonnere samt EM i Soling og Star.

Resultater som dokumenterer, at North Sails har verdens største erfaring og ekspertise i sejl.

Lad ikke andre eksperimenter med sejl til din bådtype.

Vælg sund fornuft. Vælg North i fremtiden.



HØJ JENSEN DESIGN
Nordmarksvej 49
4040 Jyllinge
Telefon 02-13 14 29



DK (02) 13 14 29

-det sikre sejlnummer

Forhandling Vest for Storebælt:
Reese Martin, Aabenraa, 04 - 62 62 56

Regelnytt

Varje år görs ändringar i Folkbåtens Klassbestämmelser. Ofta betingas dessa av utvecklingen på materialsidan. Verkligheten har nog tidigare gått en bra bit före klassbestämmelserna, ett försprång som nu för varje år blir allt mindre.

För några år sedan kom Folkbåten i plast, och de regeländringar detta förde med sig. Nu märks ett nyvaknat intresse för träbåtarna, även på nybyggnadssidan, och detta medför många justeringar i reglerna. Det har även här hänt en del på 40 år. Däck av fururibbor - plywooddäck - teakdäck är ett exempel. Bordläggning av furu - lärkträ - mahogny ett annat. Galvaniserad rigg - rostfri rigg. Bomullissegel - dacronsegel. Osv. Osv.

Allt detta fordrar ständiga justeringar i klassreglerna för att hålla en strikt entypsklass, och stimulera till nybyggnation. Ändringarna har nu blivit så många att vi beslutat ge ut en ny upplaga av Folkbåtens Bestämmelser nästa år. Sådant här internationellt arbete tar tid, och detta år får vi klara oss med det gamla regelhäftet och en lista på ändringar.

De viktigaste ändringarna

- 1 Alla båtar byggda efter 1/1 1984 ska vara vägda.
- 2 "Inredningsmetoden" som tidigare fanns, och kanske mest gällde äldre båtar är helt borttagen. Samtliga båtar ska nu alltså uppfylla minimivikten 1960 kg, punkt slut. Detta innebär dock ej att båtar byggda före 1/1 -84 behöver vara vägda, utan kontrollvägningar kommer att ske efter hand på större regattor.
- 3 Mahognybortaläggning tillåten.
- 4 Kjolen på focken mäts på ett helt nytt sätt. (Kolla att segelmakarn känner till detta om Du beställer en fock från någon mindre känd segelmakare).

Samtliga tillägg, inklusive årets, finner Du på följande sidor. Har Du inte klassreglerna kan dom som tidigare skickas efter för ca 25 kr från Svenska Seglarförbundet, Idrottens Hus, 123 87 Farsta.



Regeländringar

till FOLKBÅTENS BESTÄMMELSER 1978, beslutade av Skandinaviska Seglarförbundet.

- Punkt 4.2 **Utgår:** Nedanstående laminattjocklek... Angiven laminattjocklek.
Tillägges: De under 4.3, 4.4 och 4.5 nämnda laminattjocklekarna är minimitjocklek. (Skand SF -78)
- Punkt 3.3 **Tillägges:** Om kölbultarna gängas direkt i kölen skall denna väga 1007 - 1057 kg. (Skand SF -78)
- Punkt 3.21 **Utgår:** vantskruvar med skruvar av smidesjärn eller rostfritt stål 13 mm (1/2")....
Tillägges: vantskruvar med skruvar av smidesjärn eller rostfritt stål minimum 11 mm (7/16") (Skand SF -79)
- Punkt 3.24.3 **Utgår:** Den skall bestå av två plana halvor.
Utgår: (Då spinnakern vikes skall de uppkomna halvorna vara i huvudsak plana. Med plana avses också att vid mätning skall segelduken vara helt sträckt vid mätlinjen). (Skand SF -80)
- Punkt 3.18 **Tillägges:** Det är förbjudet att använda skruvar för att fästa bordläggningen till spany (från 1983). (Skand SF -81)
- Punkt 3.14 **Tillägges:** Teakdäck tillåtet med falfri konstruktion, men vikten per kvadratmeter får ej vara mindre än för dukklätt plywooddäck, 7 kg/m². Som underlag min 9 mm plywood. (DSU -83)
- Punkt 3.23 **Tillägges:** Sittbrädor av ek, teak, eller mahogny är dock tillåtet enligt följande regler: Längd max motsvarande sittbrunnens invändiga längd mätt i däckshöjd. Bredd max 80 mm. Tjocklek max 20 mm. Max 4 st underlagsklossar placerade symmetriskt i längsriktningen. Brädan skall placeras i en båge på skarndäck helt mellan bordläggningens ytterkant och en linje 120 mm innanför bordläggningens ytterkant. (Skand SF -81)
- Punkt 3.14 **Tillägges:** Däcklistens höjd 20 mm, bredd vid däck 20 mm, bredd vid överkant 15 mm (från 1982). (Skand SF -81)
- Punkt 3.19 **Tillägges:** I masten får en kanal, max 9 x 9 fräsas för elektrisk sladd till topplanternan. (Skand SF -82)
- Punkt 3.24.1 **Utgår:** Toppskäddans största mått får inte på något ställe överskrida 130 mm (se segelritning) och toppförstärkning.....
Tillägges: Toppskäddans största mått får inte på något ställe överskrida 130 mm (utformning enligt segelritning ej obligatorisk) och toppförstärkning..... (DSU -83)
- Punkt 3.24 **Utgår:** Ett transparent fönster om högst 0,28 m² tillåts i fock och storsegel. Fönstret.....
Tillägges: Två transparenta fönster om tillsammans 0,28 m² tillåts i vardera fock och storsegel. Fönstret.. (DSU -83)
- Punkt 3.1 **Utgår:** Med furu och gran avses skandinaviskt virke. (DSU -83)
- Punkt 3.9 **Utgår:** Antingen helt i furu (Douglas betraktas som furu) eller helt i lärkträ, tjocklek 15 mm.
Tillägges: Furu, lärkträ eller mahogny, tjocklek 15 mm. Alla bord ska vara av samma träslag och täthet. (DSU -83)

Punkt 5

Utgår: Hela punkt 5 utgår.
Tillägges: 5. VIKTSBESTÄMMELSER

Vikten på en kappseglingsklar båt ska vara minst 1960 kg. I vikten ingår komplett rigg (mast, bom och spinnakerbom), obligatorisk utrustning (se 3.22), ett segelställ. I vikten ingår ej dynor eller annan icke obligatorisk utrustning.

Alla båtar byggda efter 1/1 1984 ska vägas i samband med den slutliga mätningen. Båtar byggda före 1/1 1984 ska uppfylla viktsbestämmelserna, men behöver ej vara vägda.

5.1 Vägningens utförande

Vägningen ska ske utan kompensationsvikter och ska bevittnas. Före vägning ska båtägare och vittne kontrollera att båten är helt tom på vatten, kompensationsvikter och icke-obligatorisk utrustning. All vägd utrustning ska medtagas på kappsegling.

Vågen ska vara av god kvalite (mätnoggrannhet minst +/- 1,5% av uppmätt värde). Efter eventuell kontrollvägning ska medelvärdet av utförda vägningar gälla. Vid vägning av helt nya, inte tidigare sjösatta, båtar intill 30 dagar efter sjösättningen tilläggs 20 kg.

Vikt av material som överskrider fastslagna minimidimensioner med 20% frändrages. Detta gäller under vattenlinjen och i skrovsidan från mast tvärs och 3,40 m akterut. Vid beräkning av vikter, vilket endast behöver göras i tveksamma fall, gäller följande tätheter:

Plastlaminat	1,4 kg/dm ³
Ek och teak	0,7 kg/dm ³
Mahogny	0,6 kg/dm ³
Furu och lärk	0,52 kg/dm ³
För plywood 10% högre värden	

Vikt av obligatorisk utrustning (se 3.22) som överskrider 35 kg frändrages.

Ändras en båt ska viktändringen beräknas och den nya totalvikten inskrivas i klassbeviset.

Resultat av vägning inskrives i klassbeviset och bevittnas.

5.2 Kompensationsvikter

Om den föreskrivna vikten inte uppnås, läggs mellanskillnaden enligt följande:

- 40% helt akter om en tänkt linje 3,40 m akter om mastens framkant och över vattenlinjen.
- 60% helt för om mastens framkant och helt över en tänkt linje 200 mm under vattenlinjen.

På båtar där kölvikten är under 1050 kg (se 3.3) anbringas den del av kompensationsvikten som är lika med, eller mindre än, skillnaden mellan 1050 kg och båtens aktuella kölvikt på kölen invändigt i båten jämt fördelat i längskeppsled. (uppllysning om kölvikt kan oftast fås från det nationella seglarförbundet).

Eventuell ytterligare kompensationsvikt för att komma upp i minimivikten läggs i enligt ovan (40%, 60%).

Kompensationsvikterna skall kunna vägas. (DSU -83)

Punkt 2.5 och 2.6:

Tillägges: Observera att alla båtar byggda efter 1/1 1984 ska vägas (se ändringen av punkt 5).

GYNNA ANNONSÖRERNA

- Punkt 3.24.2 Utgår: Maximibåghöjden av fockens underlik 15 cm.
Tillägges: Maximibåghöjden av fockens underlik bestäms av att avståndet mellan fockens topp och underlikets mittpunkt ska vara max $1/2 \times$ (förlikslängd + akterliklängd) + 7 cm. Fockens topp definieras i punkt 2.4. Underlikets mittpunkt definieras genom att placera skothorn och halshorn över varandra och sträcka de båda underlikshalvorna lika mycket. Seglet ska vara sträckt längs mätlinjen och slakt längs förlik, akterlik och underlik. (DSU -83)
- Punkt 2.6 Tillägges: Plastskrov, som är godkänt i Nordiska Folkbåtsklassen, ska märkas med nationsbokstav och segelnummer på samma sätt som träbåtarna. Märkningen göres i fast trädel i båten, t ex träskottet, eller inplastat i närheten av "Building fee plaque". (DSU -83)

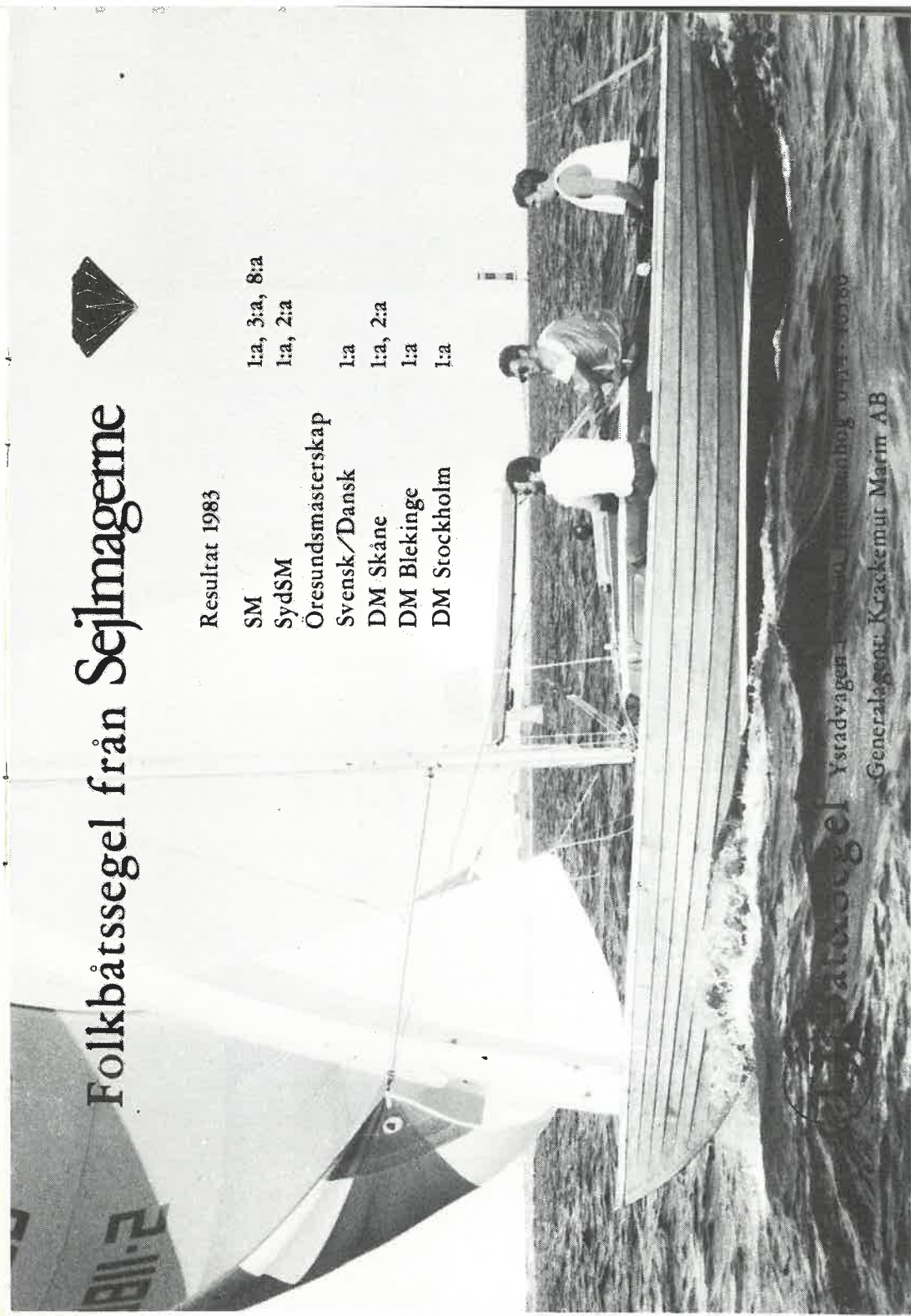


Folkbåtssegel från Sejlmagene



Resultat 1983

SM	I:a, 3:a, 8:a
SydSM	I:a, 2:a
Öresundsmasterskap	I:a
Svensk/Dansk	I:a, 2:a
DM Skåne	I:a
DM Blekinge	I:a
DM Stockholm	I:a





KARLSBORG

Carlsborgs Segelsällskap, 1984 års arrangör av SM för Folkbåt hälsar Dig välkommen till Karlsborg och Vättern.

Bland övriga arrangemang som vi inbjuder till under jubileumssommaren kan nämnas

<u>Rödesundsregattan</u>	31 Maj	Jollar
<u>Vanäsregattan</u>	2-3 Juni	F/Lys
<u>Vättern Race</u>	8-9 Juni	Lys
<u>Rikskval O/E</u>	16-17 Juni	

Karlsborg hälsar Dig välkommen som turist till många sevärdheter och aktiviteter bland vilka kan nämnas

Karlsborgs fästning
Tivedens nationalpark
Dansturer med båt på Göta Kanal

Efter genomförda SM-seglingar vill vi föreslå Dig att avsätta några dagar i Norra Vätterns skärgård som är unik.

Tävlingscentrum under SM är beläget vid CSS klubbhus i Rödesund där Du har tillgång till båtplats, ev. camping och husvagnsuppställning, samt klubbhus med telefon och toaletter.
Affärer finns inom bekvämt gångavstånd.

Väl mött till utslagsgivande seglingar på Vättern!

C.S.S.



CSS 75 ÅR

1909 ~ 1984

CARLSBORGS SS

INBJUDER HÄRMED TILL INTERNATIONELLT SM FÖR FOLKBÅT PÅ VÄTTERN DEN 2-5 JULI 1984.

Tävlingssekreteriet

CSS Klubbhus i Rödesund vid Göta Kanal.

Anmälan

Anmälan göres på särskild blankett (bifogas) samt genom insättande av 300 kronor på CSS postgiro nr 413941-6 senast den 4 juni 1984.
Ingen efteranmälan emottages.

Bestämmelser

Seglingarna genomföres enligt IYRU:s kappseglingsregler, SSF:s utgåva år 1981 med antagna tillägg och bestämmelser för SM-arrangemang, klassförbundets bestämmelser samt CSS seglingsföreskrifter.

Bana

Olympisk bana typ Neapel

Mätbrev m.m.

Giltigt mätbrev och försäkringsbrev uppvisas vid ankomst-anmälan eller insändes i kopia samtidigt med anmälan.
Inmätning av båtar utföres ej i samband med SM-seglingarna.

Program

Söndag 1 juli	0800-1200	Ankomstanmälan-kontrollmätning 1800	Invigning-rorsmansmöte
Måndag 2 juli	ca 1000	kl K	Start segling nr 1 Start segling nr 2 1800 SFF möte i CSS klubbhus
Tisdag 3 juli	ca 1000	kl K	Start segling nr 3 Potbollscup 2130 Amatörernas afton
Onsdag 4 juli	ca 1000	kl K	Start segling nr 4 Start segling nr 5
Torsdag 5 juli	ca 1000	1930	Start segling nr 6 Regattafest-prisutdelning

0505/11701

Lars Brandgnik

Sjösättning

Deltagare som önskar hjälp med sjösättning/upptagning av båt anger detta på anmälningsblanketten.

Inkvartering

Deltagarna ansvarar själva för inkvartering. Följande möjligheter erbjudes i Karlsborg.
Villa Borgia 0505/10248 Kanalhotellet 0505/10021
Stora Hotellet 0505/11513 Vårdshuset Vättern 0505/10920
Vandrarhem 0505/11600 Campingplats 0505/11916

Förfrågningar

Tävlingsledaren Tommy Eriksson 0505/11216
CSS kansli 0505/11759 (dagtid)

Välkommen till ärlig segling på rena och strömfria vatten!

Carlsborgs Segelsällskap
Västra Varvsgatan 6
546 00 Karlsborg.

SATSNING PÅ OSTKUSTEN

OFK satsar under 1984 stora resurser på att öka intresset för Folkbåten. Fler skall få upp ögonen för den och på sikt även börja kappsegla. Genom personliga kontakter och förbättrad information försöker vi få nya medlemmar, aktivera de som redan är det och sist men inte minst fånga intresset hos de som går i båtbankar.

Under hösten började en marknadsföringsgrupp vid sidan om styrelsen att skissa på olika aktiviteter. Årsmötet diskuterade livligt både målsättning och möjliga åtgärder. Enighet rådde om nödvändigheten av krafttag för att Folkbåten skall bibehålla intresset. Bland aktiviteterna som behandlats på årsmötet, i marknadsföringsgruppen och i styrelsen kan nämnas:

Utställning av Folkbåt på Allt för Sjön 1984.
Folkbåtsprylar för alla intresserade. Bra sätt för att finna nya medlemmar och behålla kontakten med de gamla.

Satsning på tjejerna i Folkbåt för ökad kunskap, säkerhet och gemenskap. Under senvintern har ett 15-tal tjejer träffats och planerat olika aktiviteter, pluggat segling och haft trevligt i Stockholm. Till sommaren planeras någon form kvällsseglingar och ett weekend-läger.

För nya medlemmar har vi sammaställt några bra grundläggande artiklar ur gamla Folkbåtsnytt till ett paket kallat "Folkbåtstips", 18 sidor.

För de kappseglingsintresserade har vi gjort ett liknade paket med de bästa kappseglingsartiklarna, 22 sidor. Kan beställas genom OFK.

Tillsättande av regionala kontaktmän för att bli förbättra informationen till klubbar, potentiella medlemmar mm.

Kollektiv anmälan och pushning med telefonkjedja för att öka antalet startande vid vissa seglingar. För Stockholm gäller att vi skall bli minst 10 startande på sex seglingar i Stockholmsserien. Organiserat eftersnack i hamnen efter kören för att förbättra sammanhållningen.

Styrelsen och marknadsföringsgruppen hoppas att bli dessa åtgärder skall ge utslag i form av fler kappseglande båtar i hela OFK:s område

GÖTA KANAL IGEN !

SM går i år i Karlsborg i Vättern. Vanligtvis välunderrättad källa har berättat att förutsättningarna är mycket goda för ett på alla sätt lyckat arrangemang.

I vanlig ordning seglar vi eskader till Vättern. Avfärd från Stockholms skärgård planeras ske i midsommarhelgen. Efter hela kusten väntas deltagare ansluta till eskadern så att vi tillslut blir en armada som angör kanalen. OFK:s eskaderseglingar är ett mycket bra sätt att komma i kontakt med andra Folkbåtsseglare och prova på vatten som man i vanliga fall kanske inte seglar på.

Det är inte nödvändigt att segla SM för att följa med i eskadern. Om Du inte provat kanalen tidigare kan detta vara ett bra tillfälle. Segla med längs kusten och slussa till Vättern. Ströva runt ett slag och följ kanske med eskadern hem igen.

Styrelsen
Ostkustens Folkbåtsklubb



STOCKHOLMS SERIEN



STOCKHOLMSSERIEN är öppen för alla seglare i Sverige. Det är en serietävling som omfattar 8 deltävlingar, varvid slutresultaten i varje deltävling räknas. De bästa resultaten i fyra av deltävlingarna räknas. Poängberäkning sker enligt platsiffermetoden. För att en deltävling skall räknas in i slutresultatet fordras att klassen haft fem tävlingsdeltagare i deltävlingen. Ett pris per påbörjad tretal tävlingsdeltagare. För att erhålla pris i STOCKHOLMSSERIEN 1984 fordras att man deltagit i minst fyra deltävlingar.

DELTAGANDE KLASSER 1984

IF-båt
H-båt
M-22

Nordisk Folkbåt
Safir
Sk 30
Sk 22

Upplysningar om de enskilda regattorna lämnas av respektive arrangör. Upplysningar om STOCKHOLMSSERIEN lämnas av Stockholms Seglarförbunds kansli, tel 08-13 1370/51.

Prisutdelning kommer att äga rum onsdagen den 24 oktober 1984 i Stockholmsidrottens hus, S:t Göransgatan 153 kl 19.00.

Separat kallelse utgår ej.

DELTÄVLINGAR

19-20 maj
26-27 maj
2-3 juni
9-10 juni
15-16 juni
11-12 augusti
8-9 september
15-16 september

KSSS Vårucup
Mälarregattan
Sländöregattan
Gäddisregattan
Vikingsregattan
Getfotsregattan
Årstavikens öppna
SSS:s Höstsegling

13 maj Lidingsö Runt

Lidingö SS
Klass Kol- och flerskrovsbåtar över 10 kvm kryssarea
Anmälan på postgirotalong på särskild blankett som utsändes till följande deltagare **Tillhanda** 84-04-18 efteranmälan mot dubbel avgift
Avgift 75 kr.
Upplysn 08-767 83 21
Särskild blankett kan även fås via upplysnings telefonen.

19-20 maj KSSS Vårucup Baggensfjärden, Saltsjöbaden KSSS

Klass R 6 klass A+B, 5.5, Soling, Starbåt, Express, J-24, Maxi Racer, 808, 717, 606, 470, Flipper, H-båt, SK 30, SK 22, Folkbåt, IF, Safir, M 22.
Anmälan tel 08-21 61 51, 08-21 62 02, 9-15 **Tillhanda** 84-05-14 ingen efteranmälan
Avgift kölbåtar 150 kr, 1-mans jolle 100 kr, 2-mans jolle 100 kr, betalas **Pg** 199-0
Upplysn 08-21 61 51, 08-21 62 02, 9-15

26-27 maj Mälarregattan Rastaholm, Södra Björkfjärden Stockholms SK, Stockholms SS

Klass Entyp minst 5, LYS (kölbåtar centerbord)
Anmälan tel 08-52 42 11, 10-14 skriftl SSS, Kullskolan, Nordenflychtsv 20, 112 51 Stockholm **Tillhanda** 84-05-21 ingen efteranmälan
Avgift kölbåtar 90 kr, 1-mans jolle 75 kr, optimist 40 kr, 2-mans jolle 90 kr, flerskrov 90 kr, betalas **Pg** 28 41-5
Upplysn 08-52 42 11, 10-14

2-3 juni Sländöregattan Sländökalv, Södra Björkfjärden Bästsvikens SS, Södertälje BK

Klass Scandicap, Entyp kölbåtar, M-båtar, Skärgårdskryssare, Passed, Rivaj 22, H-båt, IF, Neptunkryssare, Nordisk Folkbåt, Safir, Smaragd, Drake, Nova
Anmälan tel 08-82 54 82, 0755-445 49, 18-21 efteranmälan mot dubbel avgift
Avgift 120 kr, betalas **kontant**
Upplysn 0755-445 49, 18-22

9-10 juni Gäddisregattan Lille Skräppen, Trälhavet SS Gäddsviken

Klass LYS, Kölbåtar (minst 3)
Anmälan tel 0764 462 35 skriftl SSG, c/o Bruno, Box 11, 180 25 Ingrnarsö på postgirotalong **Tillhanda** 84-06-04 ingen efteranmälan
Avgift 75 kr, betalas **kontant** eller **Pg** 525 40-2
Upplysn 0764-462 35

16-17 juni Vikingsregattan Ekholmen Saxarfjärden Vikingarnas SS

Klass LYS, Kölbåtar entyp, DM H-båt, DM Folkbåt, DM SK 30, DM SK 22, DM IF, DM Neptu nkryssare, DM M 22
Anmälan tel 08-81 41 44, tis 12/6 18-21 skriftl VSS kansli, Bråviksvägen 9 121 68 Johanneshov **Tillhanda** 84-06-12 efteranmälan mot dubbel avgift
Avgift 80 kr, betalas **Pg** 774152-3, K-E Funke
Upplysn 08-64 40 45

11-12 augusti Getfotsregattan Långholmsfjärden/Askrikefjärden

SS Brunnsviken
Klass Kölbåtar
Anmälan tel 08-758 74 85, 18-21 skriftl Carl Lindgren, Skjutbanevägen 25, 191 41 SOLLENTUNA på postgirotalong
Tillhanda 84-08-06 efteranmälan mot dubbel avgift
Avgift 75 kr, betalas **kontant** eller **Pg** 29 42 47-2, C.Lindgren, Sollentuna
Upplysn 08-96 14 12, 18-21

8-9 september ÅSS Öppna Höstsegling Björkfjärden Årstavikens SS

Klass DM Safir, Smaragd, Folkbåt, H-båt, IF, M 22, DM Smaragd, Sk 30, Sk 22
Anmälan tel 08-81 93 47, daglig efteranmälan mot dubbel avgift
Avgift 100 kr, betalas **kontant**
Upplysn 08-81 93 47 08-59 41 55

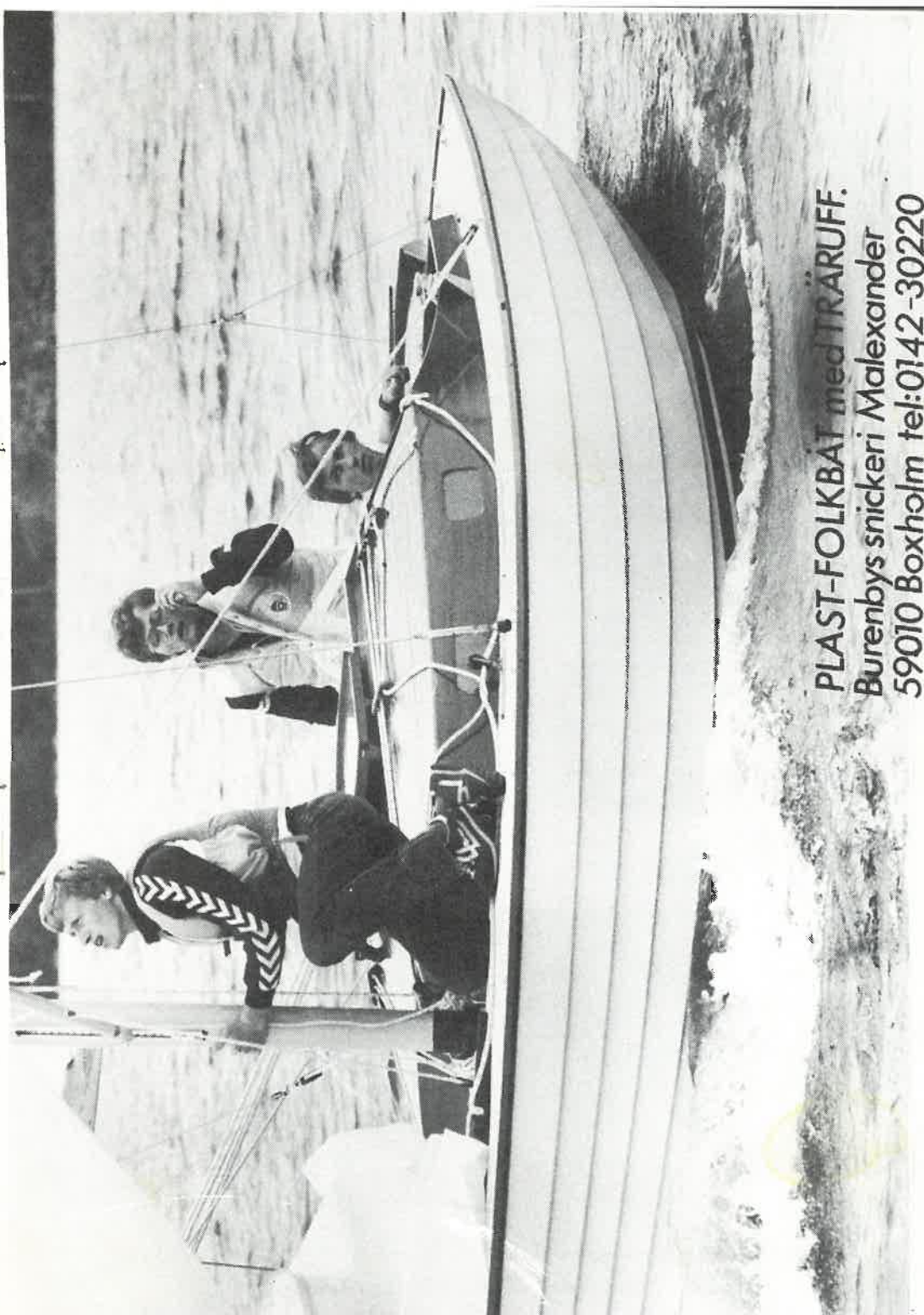
1-2 september SEGELBÅTENS DAG Svenska Dagbladet, St Seglarförbund, Gaff Yacht Society.

Anmälan skriftl på särskild blankett i Svenska Dagbl, Segelbåtens Dag, 105 17 Strib m **Tillhanda** 84-08-23
Avgift Juniorbåt, centerbordsbåt och brådor 40 kr för två dagar, övriga 70 kr för två el 40 för en dag, betalas **Pg** 80 50-7, Svenska Dagbladet
Upplysn Segelbåtens dags kansli, SvD, 08-13 50 00
Se vidare under resp bana.
Bånbekrivning utsändes till klubbar i maj 1983

15-16 september SSS Höstseglingar Rastaholm, Södra Björkfjärden Stockholms SS

Klass DM 606, Entyp minst 5 (ej LYS)
Anmälan skriftl SSS, Kullskolan, Nordenflychtsv 20, 112 51 Stockholm
Tillhanda 84-09-07 ingen efteranmälan
Avgift kölbåtar 90 kr, 1-mans jolle 75 kr, 2-mans jolle 90 kr, flerskrov 90 kr, optimist 40 kr, betalas **Pg** 28 41-5
Upplysn 08-52 42 11, 10-14

Några
Stockholms-
seglingar



PLAST-FOLKBÅT med TRÄRUFF.
Burebys snickeri Malexander
59010 Boxholm tel:0142-30220

Västervik

Årets nyhet för Folkbåtsseglarna i Västervik blir en rankingserie som sträcker sig över hela säsongen. Den börjar med VSS' pokalseglingar i maj och omfattar totalt 5 av årets seglingar. Den slutgiltiga rankingtabellen fås sedan genom att varje båts bästa 4 placeringar räknas ihop.

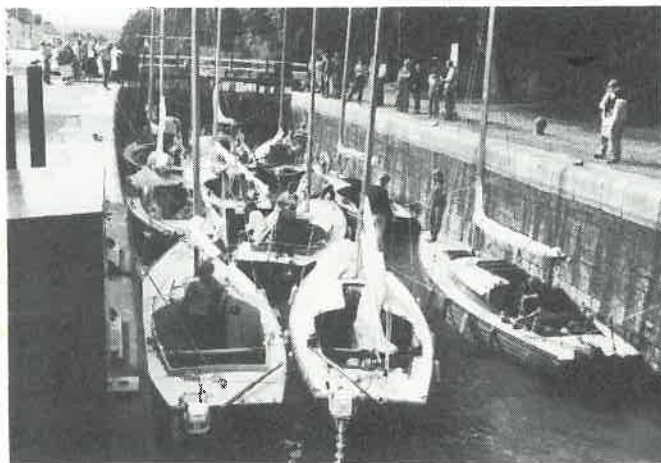
Liknande rankingserier finns redan på andra håll i Sverige, men nu börjar tiden bli mogen även i Västervik. Tanken är dels att på hösten kora en Västervikmästare, dels att propagera för bankappegling med entypsbåtar i allmänhet och Folkbåtar i synnerhet.

Det dagsaktuella läget i rankingserien visas genom att den som för tillfället leder rankingserien får föra en stor "Champflogga" i riggen, en omsydd jubileumsflagga från Västerviks 55-årsjubileum. Endast 4 seglingar av 5 kommer alltså att räknas ihop, ett årsprogram som borde passa även de mest familjebundna seglarna, särskilt som ju många regattor ju endast kommer att seglas på lördagarna detta år.

Följande seglingar kommer preliminärt att ingå i serien:

- 1 VSS'pokalseglingar (maj)
- 2 Honeskärspokalen i Figeholm (juni)
- 3 Gamlebyseglingen (augusti)
- 4 WSSW's pokalseglingar (september)
- 5 Byxelkroken (oktober)

Efter midsommar drar Folkbåtsseglarna iväg uppför Göta Kanal för att göra upp om årets SM på Vättern, närmare bestämt den 7. - 9. juli i Karlsborg, där Karlsborgs Segelsällskap i år firar sitt 75-årsjubileum. Intresset tycks vara stort, och det torde bli ett 10-tal båtar inklusive gästbåtar som eskaderseglar dit.



Västerviks Folkbåts-fantomer

Inför sommarens rankingserie kan kanske en kort presentation av Västerviks folkbåtsseglare vara på plats. Det finns knappt 20 Folkbåtar i stan. Här är några av dom ursinnigaste typerna som kommer att visa sig på banorna i sommar:

- F S 702 Janne Olsson. Varit med några år nu och börjar visa sig i toppen alltmer. Särskilt i lätt- och mellanvinda och om Roger Hofsten eller någon annan hetsporre är med ombord.
- F S 777 Olle Svernell. Bytte i höstas upp sig från en JW 300a till en av Sveriges hottaste träfolkor. 777:an, Huldás Karin, är en legend och har bl a tagit SM en gång. Med Olle vid pinn blir dom säkert livsfarliga.
- F S 804 Anders Olsen. Inbiten Folkbåtsdåre. Chefsideolog i Folkbåtsförbundet. Mathilda är båtens klingande namn.
- F S 904 Magnus Nilsson köpte i höstas Uffe Claséns fina båt. Magnus är nybörjare när det gäller kappsegling, men verkar ha det rätta intresset för att bli farlig och han fått lite rutin.
- F S 1029 Kurt-Arne Svensson. Nyinflyttad till Västervik från Ystad. En Joker i leken. Båten är systerbåt till Ja Källmarks gamla lo31 som sopade banorna i Västervik i slutet av 70-talet.
- F S 1047 Staffan Johansson. Har inte hittat skruven riktigt på båten. Dock finns det mycket mer fart att trimma ut på den båten, t ex genom att ta bort den gamla wiredrivna SUM-loggen och lätta inredningen på ett halvdukt i rustika porslinskåp.
- F S 1265 Roland Mandel Johansson - the Grand Old Man. Kanske den som vunnit mest dom senaste åren, men med smal marginal. Rävig - aldrig att lita på ens i dom sämsta lägen.
- F S 1294 Lasse Good. Snabb och rävig. Båten är grön och bär namnet "Ebba Grön" som fint anknyter dels till den gamla träbåtskulturen, dels till den häftiga kappseglingsskassen som Folkbåten bildar idag.
- F S 1301 Anders Hogge Hogman. Tappade stinget lite sedan han bytte till plastbåt. Humörsseglare. En toppseglare om han vaknat på rätt sida, och en klar tillgång i gänget. Olga heter båten.
- F S 1327 Lasse Sällberg. Har en härlig fart, och rutinen börjar komma.
- F S 1328 Gugga och Lotta Fransson. Det nya stjärnskottet. Var månede bli av denna besättning. Ett seriöst försök gjordes i höstas att i samband med Guggas svensexu oskadliggöra både honom och båten, men tydligen misslyckat eftersom han straxt därefter sopade banorna på WSSW.s pokalseglingar.

Väg båten!

FOLKBÅTSFÖRBUNDET HAR EN VÄG. DETTA FÖR ATT UNDERLÄTTA FÖR DEM SOM ÖNSKAR VÄGA SINA BÅTAR, MEN SOM HAR SVÅRT ATT SKAFFA LÄMPLIG VÄG. ATT HA SIN BÅT VÄGD ÄR ALLTID EN FÖRDEL EFTERSOM DET DÅ ALDRIG BEHÖVER BLI NÅGRA DISKUSSIONER OM DEN UPPFYLLER MINIMIVIKTEN 1960 KG. FÖR BÅTAR BYGGDA EFTER 1/1 1984 ÄR VÄGNING OBLIGATORISK FÖR ATT FÅ KLASSBEVIS PÅ BÅTEN.

VÄGEN ÄR EN FJÄDERVÄG AV HÖG KLASS SOM HÄNGS MELLAN LYFTKRANENS KROK OCH DE STROPPAR ELLER ÖK SOM BÅTEN LYFTS MED. DET ÄR LÄTT ATT VÄGA EN FOLKBÅT. MAN LOSSAR BARA AKTERSTAGET OCH FIXERAR LYFTSTROPPARNA NOGA SÅ ATT DEN INTE KAN GLIDA LÄNGS KÖLEN. SEDAN ÄR DET BARA ATT LYFTA.

HEDLEMMAR LÅNAR VÄGEN GRATIS. MEN FRAKTEN HEM TILL DIG FÅR DU ORDNA SJÄLV (I VÄRSTA FALL CA 150 KR MED BILSPEDITION). KONTAKTA ANDERS OLSEN SOM VET VAR VÄGEN F N BEFINNER SIG, TEL 0490/32666.



PRENUMERERA PÅ RACE & CRUISING SEGLING 8 NR. DIREKT HEM I BREVLÅDAN FÖR 140:- (ORD. PRIS 156:-) DU TJÄNAR 16:-

Prenumererar Du utanför Sverige kostar det 15:- extra per år.



Jag önskar prenumerera på tidningen i ett år (8 nummer).

Namn

Adress

Postadress

Telefon

Namnsteckning

Race & Cruising SEGLING
Hasselstigen 1, 133 00 Saltsjöbaden

Vättern

Då var det åter dags för en givande FOLKBÅTSSÄSONG. 1984 kommer det att hända en hel del både inom och utom regionen. Här har vi som vanligt mycket seglingar med SM i Karlsborg som given höjdpunkt, nya klubbflaggor är under tillverkning, lördagsseglingar skall provas, ett utbyte med Folkbåtsseglarna i Karlshamn, träningsläger, liten men viktig marknadsföring av Folkbåten o s v.

Under årsmötet i Motala diskuterades och beslutades genomförandet av "Vitaliseringsprogrammet" vilket i stort innehåller: Marknadsföring av Folkbåten på olika sätt, Segla Folkbåtsboken bl a, artiklar i tidningar, lokala kontaktmän, mer bankappsegling. Här gäller förstås att ALLA FOLKBÅTSSSEGLARE drar sitt strå till stacken, idéer är alltid välkomna. Grundidén med det här är ju naturligtvis att sätta sprätt på FOLKBÅTSEGLINGEN.

Vätterns Folkbåtsseglare går än en gång mot en säsong med mycket seglingar. För att dessa seglingar skall ge resultat så startar vi som vanligt upp med ett träningsläger den 26-27 maj. Vår förhoppning är att få en "proffstränare" till detta läger. Intresset för försäsongens seglingar är stort från "Sommenseglarna", som kommer upp både till lägret och andra seglingar före SM. Även båtar från Jönköping och Linköping kommer att ligga i Vättern under försäsongen.

Till SM -84 i Karlsborg räknar vi med stort deltagande från regionen, säkert 20 båtar. Vi hoppas naturligtvis att deltagandet från andra regioner skall vara lika stort. Det bäddar ju för härliga SM-seglingar och en fin samvaro i FOLKBÅTENS tecken.

PS Vi är tacksamma för alla former av framträdande på AMATÖRAFTONEN

RANKINGSEGLINGAR - 84

2 - 3 Juni	Regatta	Karlsborg	CSS
16 - 17 Juni	Regatta	Vadstena	SSV (Även reg.m)
2 - 5 Juli	SM	Karlsborg	CSS
11 - 12 Aug	Regatta	Motala	MSK



SITT STILL I BÅTEN !!

Tjejssegling

Vi är ca 15-20 tjejer i Stockholm som träffas och pratar segling och planerar för sommaren. På torsdagskvällarna i maj kommer vi att träffas på Hundudden, VSS's varv, och och börja med lite teori och därefter antingen segla med killarna och/eller som vi hoppas en 3-4 tjejer i några av båtarna.

Några av oss vill lära sig segla, några vill känna hur det känns att segla utan manlig rorsman och några vill lära sig segla bättre, kanske kappsegla.

På programmet står också ett dagseglarläger den sista maj och ett weekendläger i skärgården i slutet av juli.

Innan båtarna kommer i sjön tränar vi knopar och går på Seglarförbundets kvällsövningar i navigation bl a, lär känna varandra och har allmänt trevligt.

Finns det fler tjejer i Folkbåtar, eller med anknytning till Folkbåt som vill vara med så ring.

Anita, Annika, Agneta, Birgitta, Birgitta, Britt, Brita, Britt-Marie, Christina, Carina, Desi, Eva, Gun, Inger, Karin, Kerstin, Lotta, Marie, Marianne, Maria, Metta, Turid.

08-43 15 53 Marianne Melchersson och 08- 42 15 18 Gun Hedblom



Lybecks rapport från Ystad

Sessanpokalen är ett gammalt, prestigefyllt vandringspris, som namnet antyder är det skänkt av Sessan linjen, d.v.s. dess dåvarande ägare Ulf Trapp, som tillika var en mycket framstående folkbåtsseglare, med många segrar med "Atout" under -50 och -60 talen.

Seglingarna om Sessanpokalen är lagseglingar där varje folkbåtsklubb representeras av två besättningar som seglar i lånade båtar. Och det är inte någon svensk angelägenhet, danskar, finnar och tyskar vill gärna ha ett ord med i laget.

Tillströmningen till dessa seglingar beror på flera faktorer. Hur många båtar som arrangörerna kan erbjuda, och var seglingarna äger rum, deltagarnas reskostnader hänger ju ihop med resvägen.

I Sverige har det diskuterats hur båtarna skall fördelas mellan klubbarna, i de fall tillräckligt antal båtar ej funnits. Man har talat om att ställa det i proportion till deltagarantalet från klubben på SM, eller på placering på SM, båda lika illa för vår del. Det är ju viktigt att delta när det finns möjlighet, och visa intresse från oss i väst. Det var i år stort intresse i klubben, och klubben bidrog med 500:- per besättning till resan. Till skillnad mot förra året då ingen ville fara.

Alltså: till Ystad for vi istället för till höstregattan i Björlanda, Sven Thuresson och Royne Moberg. 1279 och Jan Lybeck och Uffe Boman 1272.



På fredagskvällen var det möte med Internationella Folkbåtsförbundet. Ett antal motioner av olika dignitet diskuterades, av vilka två kan nämnas: Att tillåta två fönster per segel i stället för ett som nu, utan att öka den totala ytan. Detta är Ingemars förslag och alla höll med. Dels att båtar inte skall kunna godkännas med inredningsmetoden enbart, utaminimivikten måste alltid hållas. Alla höll med.

Nu är det så att det är Skandinaviska Seglarförbundet som bestämmer i regelfrågor, och det sker senare i vinter. Internationella Folkbåtsförbundet får bara föreslå.

Sen åt vi sallad, drack pilsner och tjöta en del.

På lördagen började dom med att lotta ut båtarna. Det var fyra lag från Sverige, tre från Danmark och ett vardera från Finland och Tyskland. Ett tyskt lag var anmält men kom inte. Varje lag skulle ha en plastbåt och träbåt. Sven drog träbåten. Alla plastbåtarna var fina och de flesta träbåtarna, men två var danskbyggen, från Torkel Lind, och dom är väl närmast vassare än plastbåtarna.

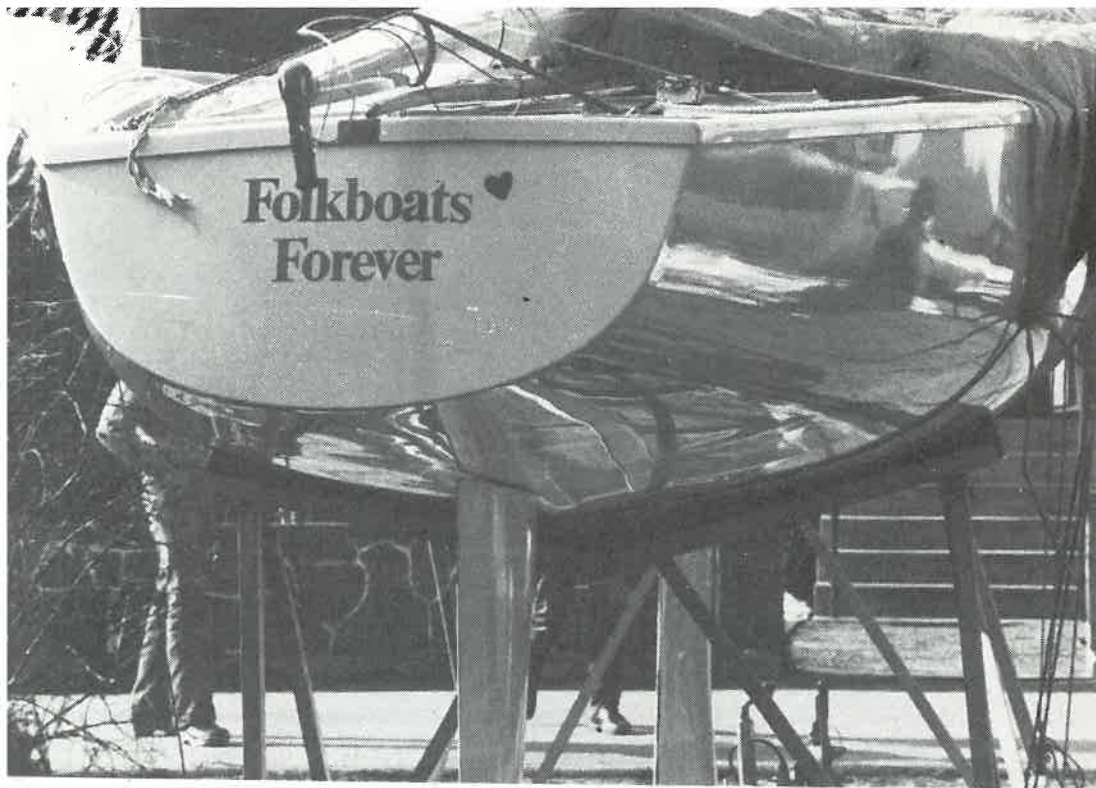
I segling nummer ett blåste det 8 - 10 m/sek, och sjön var grov utanför den långgrundna och helt oskyddade kusten. Vi fick en bra start och kunde konstatera god fart mitt bland danskar och sydkustare. Efter första kryssen ledde Märten Hedlund med nr 755, en gammal dragsmarkare. På slörarna blev han passerad av Henrik Sörensen, som hade dragit en av Lindbåtarna. Han är en av de värsta danskarna, seglar träbåt hemma, och vann båda seglingarna här. Vi rundade som fyra, rasade ner till sjua, men kom igen på sista kryssen och blev fyra i mål. Svens båt var inte så snabb, men dom blev tia. Sedan fick vi ligga länge och vänta på starten för nästa segling. Vinden avtog till 6-7 m/sek, och pendlade så dom hade svårt att få en riktig linje. Många sågs offra till leptun i den skvalpiga sjön. Så småningom small det och vi gjorde en riktig skitstart. Vi och Sven och några till stod på för SB. Så vred det 20 grader, och vi var lika långt efter som vi hade seglat på tio minuter. Men även i kön blir det spännande när det är många och duktiga medtävlare. Men svårt att segla upp sig. På andra kryssen var vi på BB-kanten. Klas Andersson från Motala tog 6 båtar genom att gå ut på SB. Vi hade en hård fight med Söderbäck, som hade god fart på gamla "Dojan". Vi lagseglade och kom förbi. På sista kryssen gick vi för SB och tjänade några platser. Annars var det mest dramatiskt att mål-linjen draggade och blev 1000 meter lång! Men ingen protesterade. Vi blev 8 och Sven 15.

På lördagskvällen var det kalas i en gammal krog i Ystad.

På söndagen var det mera vind. Det verkade inte så farligt från land, men dom ställde in. Prisutdelning. Danskt. Vi 6:a. Kommer igen. Sedan stack Simrishamnsbåtarna hem. Det brukar ta fem timmar, men den dagen gick det på tre och terkvart! Det var fyra meter höga vågor och en båt som hade logg surfade i 12 knop över en minut! Så det var lika bra vi fick åka hem.



Svensk Segelsport – seglarnas egen tidning



Trimningstips från Danmark

Med denna trimvägledning i handen kan du trimma din Folkbåt så du får maximal fart på den. Trimmet är baserat på en rad toppresultat i Folkbåtsklassen.

MASTLUTNING

Tag ett tungt lod och häng det i storfallet. Mät avståndet nere vid bommen, mellan fallet och mastens akterkant. Avståndet skall vara 10 - 15cm. Senare justeras mastlutningen på följande sätt: om båten är för hård på rodret minskas mastlutningen med ca 5cm (sträck förstaget). Är den för lätt på rodret ökas lutningen med ca 5cm (släpp förstaget). När du funnit den rätta lutningen flyttas mastfoten tillbaka så att masten ligger mot masthålets akterkant. Därmed finns det möjlighet för masten att böjas fram på kryss.

VANTEN

Sidovanten sträcks så att masten sidleds står mitt i masthålet. Vanten ska vara så hårt sträckta att masten under segling inte faller mot lä i masthålet.

FIOLSTAGEN

Fiolerna sträcks så mycket att mastens akterkant är helt rak när båten ligger utan segel. På en mast med mjuk topp, bör fiolerna sträckas så att masttoppen böjer något framåt. De spända fiolerna gör att förstaget hålls mera sträckt när du på kryss tar hem i akterstaget. Ett sträckt förstag ger dig bättre höjd samtidigt som akterliket kommer att stå bättre. Endast i mycket hård vind kan det bli nödvändigt att släppa på fiolerna (för att minska krängningen).

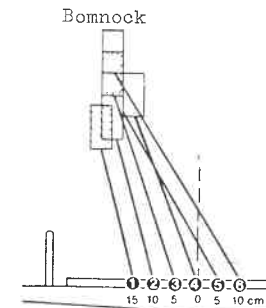
AKTERSTAGET

I lätt vind tar du hen 5 - 10cm, i mellanvind 10 - 30cm och i hård vind 30 - 50cm. Hur mycket du ska ta hem i akterstaget är beroende av storseglets djup och hur styv masten är i toppen.

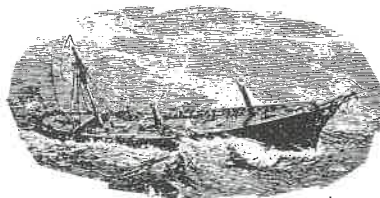
SKOTNING AV STORSEGLET

Teckningen visar var skotvagnen skall skotas. Du ska skota så hårt att bomnocken pekar mot akterspegelns hörn.

1. Över 12 m/sek
2. 8-10 m/sek, ingen sjö.
3. 8-10 m/sek, hög sjö.
4. 3-6 m/sek
5. 2-3 m/sek
6. 2 m/sek, gammal sjö.



Skotvagn



TALA MED
KARLSHAMNS
SEGELMAKERI



lehan

KARLSHAMNS SEGELMAKERI

Box 12, Vägga-hamnen, S-292 00 Karlshamn. Tfn 0454 - 193 00 .

Kontaktmän

Som Du sett i "Vitaliseringsprogrammet för Lokala regattor" så har lokala kontaktmän utsetts i hela Sverige. De är i allmänhet erfarna Folkbåtssegelare som vet hur dom rätta grejorna ser ut, och vad som händer. Varje kontaktman bestämmer själv hur han vill lägga upp sitt arbete, men ungefär följande kan du förvänta Dig av honom:

- Ska Du köpa en /begagnad/ Folkbåt för kappsegling kan Du få fina tips så att Du får en vass båt, och inte någon gammal sur drög.
- Trimmingstips.
- Tips om var-när-hur kappseglingar går.
- Kontaktmännen kan också sprida Folkbåtsnytt, affischer, artiklar m.m. till dig och andra intresserade för information och propaganda om Folkbåtssegling.

VÄSTKUSTEN

Göteborg	Jan Lybäck	031 - 40 60 13
Göteborg	Tommy Eriksson	031 - 21 93 60
Västra Frölunda	Kent Ljunggren	031 - 49 21 45
Västra Frölunda	Tommy Östh	031 - 45 67 04
Hisingbacka	Göran Börjesson	031 - 52 51 70
Hisingbacka	Irene Forsberg	031 - 52 51 70
Floda	Ingemar Fredriksson	0302 - 34 690
Kungälv	Christer Svensson	0303 - 17 330
Uddevallå	Jan-Eric Hansson	0522 - 74 100

SYDKUSTEN

Malmö	Martin Johansson	040 - 19 45 47
Ystad	Håkan Håkansson	0411 - 18 883
Sinrishamn	Thomas Jeppsson	0414 - 40 580
Karlshamn	Per Nilsson	0454 - 52 273
Ronneby	Roland Olsson	0457 - 11 102
Karlskrona	Göran Lindqvist	0455 - 13 038

ÖSTKUSTEN

Zalmar	Mats Holmgren	0480 - 73 277
Oskarshamn/Figeholm	Sven Norberg	0491 - 31 485
Västervik	Anders Olsen	0490 - 32 666
Tranås	Benny Axelsson	0140 - 11 072
Valdemarsvik	Göran Larsson	0123 - 12 411
Oxelösund	Dan Yngve	0155 - 35 513
Jönköping	Benny Karlsson	0155 - 82 720
Trosa	Göran Ensegård	0156 - 16 351
Gödertälje	Hans Hedenstedt	0755 - 64 400
Nynäshamn	Hils Holmberg	0752 - 12 489
Östero	Per Bergman	019 - 10 75 12
Eskilstuna	Lars Flodin	016 - 42 08 10
Västerås	Lennart Floren	021 - 35 78 54
Stockholm	Göran Svensson	08 - 69 32 82
Uppsala	Ulf Tillström	018 - 14 37 44
Norrtälje	Kjell Törnqvist	0176 - 16 975

Kontaktmän forts.

VÄTTERN

Motala	Anders Jarl	0149 - 11 977
Jönköping	Rolf Engels	036 - 65 652
Karlsborg	Yngve Eriksson	0505 - 41 055
Linköping	Klas Andersson	013 - 29 75 82
Tranås	Benny Axelsson	0140 - 11 072

Guldpokalen



Guldpokalen 1984 arrangeras av Flensburger Segel-club, FSC. Staden Flensburg ligger i norra Tyskland längst in i en fjord som bildar gränsen mot Danmark. Staden firar i år 700-års jubileum, och att döma av förhandsreklamen kommer det att bli många trevliga arrangemang i staden i sommar. FSC som har sitt klubbhus och hamn i Glücksburg ca 10 km från Flensburg centrum är en av Tysklands äldsta segelklubbar grundades 1890. Alla nödvändiga faciliteter finns i den fina hamnen som ligger i Flensburger Fjorden. På andra sidan av fjorden kan man se det vackra danska landskapet. Du som seglar ända ner till Flensburg kommer säkert att få uppleva en mycket trevlig segling med många fina arrangemang runt-omkring.

PROGRAM:

Söndag 15:e juli	Mätning
Måndag 16:e juli	Mätning och invigningscermoni
Tisdag 17:e juli	Start segling nr 1
Onsdag 18:e juli	Segling nr 2 och nr 3
Torsdag 19:e juli	Segling nr 4
Freitag 20:e juli	Segling nr 5
Lördag 21:a juli	Segling nr 6 och prisutdelning

Inbjudan och anmälningsblanketter finns hos Din lokala kontaktman.

Rättelser:

Ranking Skåne 1983:

Anders Ohlsson blev trea istället för Thomas Jeppsson, Thomas blev fyra.

Resultat SM 1983:

FS 1293 har felaktigt hamnat på 8:e plats. Hans rätta placering skall vara 6:a.

Martini Cup

4-5 AUG.
1984.

Øresunds-
mesterskaber



Nordiske Folkebåde

Mårten Hedlund
fra Simrishamn
tog sig den fræk
hed at rane Marti
nispokalen fra dan
skerne. 1984 bli'r
året hvor de der
hinsidan bare kan
stille op til et
kæmpe slag " på
Reden ". De skal få
klø som aldrig før.

Carlo Boldreel
Kapsejladschef

KASTRUP SEJLKLUB



TEKNISK KNOCK-OUT!

Om Du tar det bästa från fyra olika segelmakare i Stockholm, Malmö, Göteborg och Oslo och lägger ihop deras erfarenheter från tävlingsbanorna får Du en sak — ett GranSegel.

Och ett bra segel förtjänar alla. Inte minst familjeseglaren som inte har lust att bli "omkörd" från morgon till kväll en hel semester.

Kvalitén i GranSegel och det faktum att vi finns lite överallt har faktiskt gjort oss till en av Nordens största segelmakare.

Märkvärdigare än så är det faktiskt inte — även om det verkar som om konkurrenterna håller på att gå ner för räkning!

Nordens ledande segelmakeri



Södra Fiskehamnen, Limhamn.
Box 30013, 200 61 Malmö
040-15 00 28

Stockholm 08-45 95 20, Göteborg 031-29 57 08, Malmö 040-15 00 28, Oslo 02-55 75 64

Några exempel på GranSegel-utrustade båtars placeringar på kapseglingar 1983.

SM Rival-22 1:a RM Nordisk Familjebåt NF 1:a, 4:a
RM Smaragd 1:a, 2:a, 3:a RM Maxiracer 1:a, 2:a, 3:a
SM Nordisk Folkbåt 5:a

Rankingserier

RANKING BRÄVIKEN

Nyköpings segelsällskap Vårregatta 3/6 Broken

Nävekvärn båtklubb Pingstregatta 10/6 Nävekvärn

Oxelösunds segelsällskap Ostkustmästerskap Folkbåt 16-17/6 Oxelösund

Oxelösunds segelsällskap Arkö Runt 18/8 Oxelösund

Tre seglingar räknas

Kontaktman Dan Yngwe tfn 0155 - 35513

RANKING SYDKUSTEN

Följande seglingar berättigar till rankingpoäng:

Kastrup Cup	26-27/5	Kastrup
Karlshamns Cup	26-27/5	Karlshamn
Hällevikspokalen	1-2/6	Hällevik
Karlskrona Cup	9-10/6	Karlskrona
MSS Cup	16-17/6	Malmö
SM	2-5/7	Karlsborg
Guldpokalen	15-21/7	Flensburg
Syd-SM	23-24/7	Simrishamn
Martini Cup	4-5/8	Kastrup
DM Skåne	4-5/8	Simrishamn
DM Blekinge		Sölvesborg
Ormen Friske	25-26/8	Ystad

Av ovanstående seglingar får 6 (sex) räknas.

Poäng erhålles enligt följande:

Guldpokalen: Vinnaren får 30 poäng plus 10 bonuspoäng för deltagande. 2:an får 29 + 10 o s v..... nr 30 får 1 + 10. Övriga startande får 10 poäng.

SM: Vinnaren får 25 poäng plus 10 bonuspoäng. 2:an får 24 + 10 o s v..... nr 25 får 1 + 10. Övriga startande får 10 poäng.

Övriga seglingar: Vinnaren får 20 poäng plus 5 bonuspoäng. 2:an får 19 + 5 o s v..... nr 20 får 1 + 5. Övriga startande får 5 poäng.

Seglare i Blekinge resp. Skåne seglar om separata vandringspris.

Blekingeaktiviter

Årets segelsäsong i Blekinge inleds med träningsläger för folkbåtar i Karlshamn den 12 och den 13 maj. Folkbåtsegelare från övriga Blekinge är då välkomna att delta.

Karlshamns Cup kommer att seglas den 26-27 maj. Det kolliderar med Kastrup Cup, men trots detta hoppas vi och tror att det finns intresse för seglare utanför Blekinge att delta, då främst från Skåne. Vi har också möjligheten att ragga upp någon ledig båt som vi skall kunna ställa till förfogande för seglare från andra distrikt och som kan ha intresse av att segla i Karlshamn.

Hällevikspokalen seglas den 1-2 juni i Hällevik. Denna segling har under ett par år varit vilande för folkbåtar. Den kommer nu tillbaka och då hoppas vi på ett bra deltagande.

Karlskrona Cup kommer att seglas under pingsthelgen den 9-10 juni. Till denna segling hoppas vi få ett bra deltagande och detta ser vi som ett utmärkt tillfälle för våra vänner i Skåne att komma upp och känna på seglarna från Blekinge. Det kan kanske rent av bli en landskapskamp.

DM för Nordisk Folkbåt i Blekinge kommer att seglas i Sölvesborg den 1-2 september.

Höstcupen som är den avslutande Blekingetävlingen för folkbåt kommer att seglas den 15-16 september.

I Blekinge vill vi ha ett ökat utbyte med seglare från övriga delar av distriktet, men vi hälsar naturligtvis även seglare från andra distrikt välkomna att delta i någon av seglingarna som arrangeras i Blekinge. Är Ni intresserade så tag gärna kontakt med någon som Ni känner i Blekinge, så undersöker vi möjligheten av att låna någon ledig båt som vi kan ställa till Ert förfogande. Väl mött inför 1984-års segelsäsong i Blekinge.



Allt för sjön VINLÖS

MASSA MED FÖRHINDER

Det var mycket nära att OFK:s mässatsning inte kunde genomföras som planerat. Första kypen i hjulet kom redan när utställningsbåten F S 1331 skulle hämtas på Gålö utanför Stockholm. I stan var det varmt och slaskigt. När vi kom ut mot kusten blev bilvägarna däremot isiga och hala. Sista fem kilometrarna var de dessutom osandade.

Vår chaufför var helt säker på att han inte skulle komma upp för en lång och brant backe med en båt på flaket. Ingen kunde påminna sig ha sett en sandlåda under sista milen fram till klubben.

En mindre delegation gav sig ut för att tiggasand av någon bonde eller liknade. Man fann istället en välvilligt inställd militär enhet utrustad med båtar, som just då inte jagade ubåtar i Hårsfjärden, och en traktor med sandkärra. En vänlig vakthavande lånade ut förare, traktor och kärra.

Backen blev sandad på 15 minuter utan större besvär för vår del. Under tiden hade båten lastats på bilen utan problem. (Jan Magnussons bil var utrustad med en kran som lätt lyfter upp en Folkbåt direkt på flaket.) Transporten till Stockholmsmässan skedde utan missöden.

Nästa kyp var att båten inte kunde lyftas med gaffeltruck i sin vagg vid intransporten till utsältningsplatsen. Kön till mobilkranen var minst en timma och gänget som skulle göra båten i ordning blev allt otåligare. Till slut upptäckte någon att trucken som arbetade åt oss kunde lyfta i båtens stroppar.

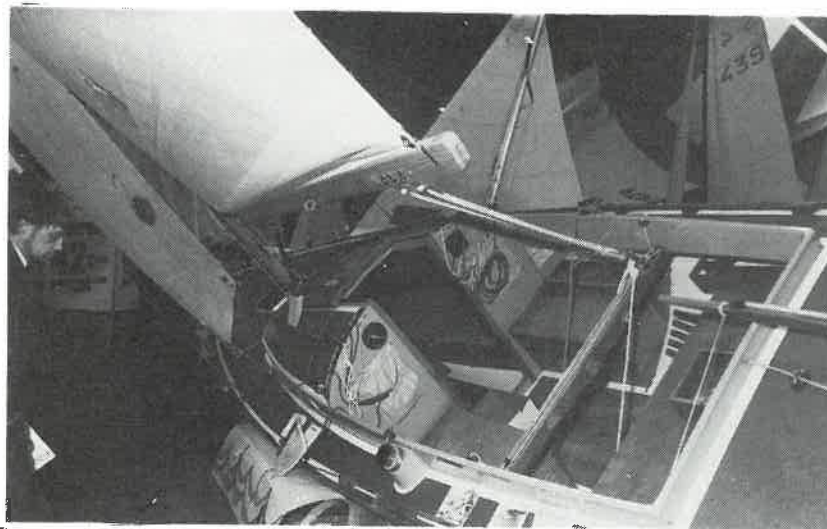
Allt var därmed frid och fröjd? Ack nej. Trucken kunde inte lyfta tillräckligt högt för att kärnan som körde in båtarna skulle kunna komma under. Turligt nog var vi många och starka så att vi med handkraft kunde baxa båten rätt.

Hur blev det? Titta på bilderna och döm själv.

Några dagar efter det att detta skrivs kommer OFK att ha medlemsträff ute vid båten. Troligen välbesökt och uppskattat.



Racigt intryck med svällande segel. Stort intresse från bl a alla de som en gång ägt eller seglat Folkbåt.

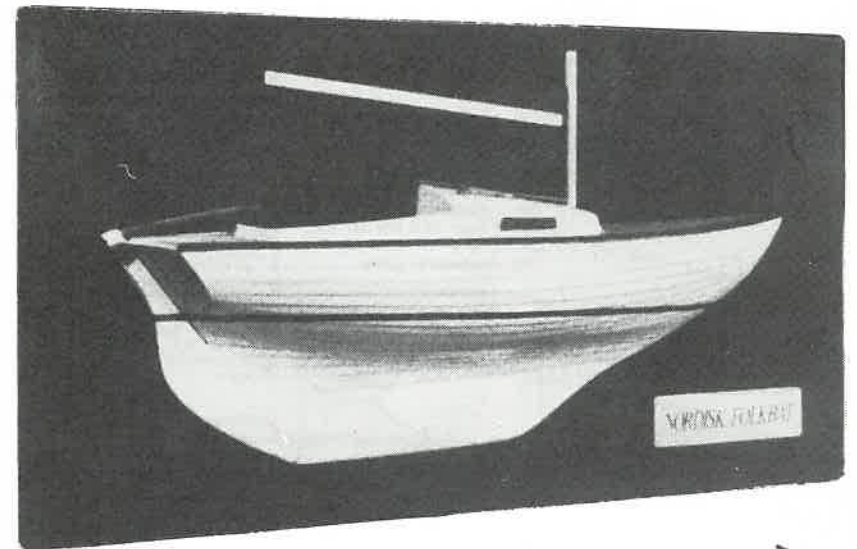


1331 har det mesta som behövs både för familjesegling (fyra personer plus labrador) och kappsegling.

HALVMODELL

Folkbåtsförbundet har tagit fram byggsatser till halvmodeller av Folkbåten. Mycket snygga att ha på väggen.

Byggsatserna innehåller allt utom färg och kontaktlim. Skrovet och plattan är gjort av vacuumformad benvit styrenplast med markeringar för vattenlinjen och med "NORDISK FOLKBÅT" screentryckt. Monteringen av plattan, lister, fönster mm tar ca en kväll. Modellen kan målas i valfria färger. Plattans storlek är 75 x 33 cm.



TILL Folkbåtsförbundet, % Olsen
Ö. Ekdalsg 49, 593 00 Västervik.

Sänd mig omgående mot postförskott en byggsats till min drömbåt (Folkbåten förstås) för 150 kr + portoavgifter.

Namn:

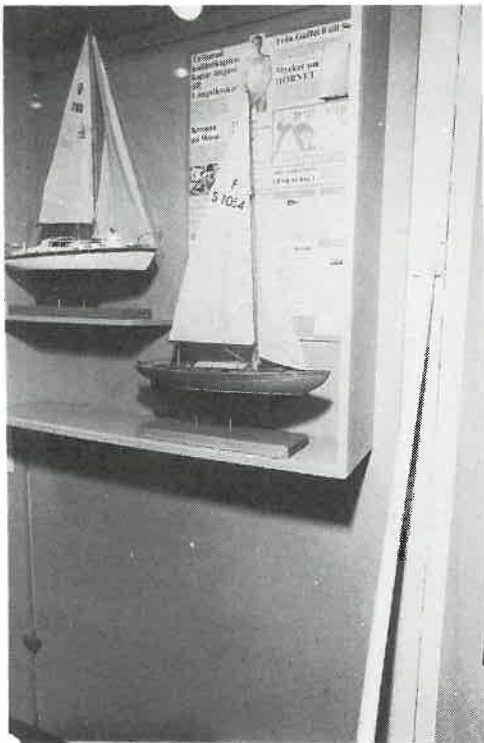
Adress:



Ater har OFK tröjor, vimplar och väskor i lager.

Mässans andra Folkbåt var i trä.
En mycket välgjord modell av F. S.
1054 med Segelsällskapet
Gäddvikens vimpel i spridaren.

Text och foto: MS



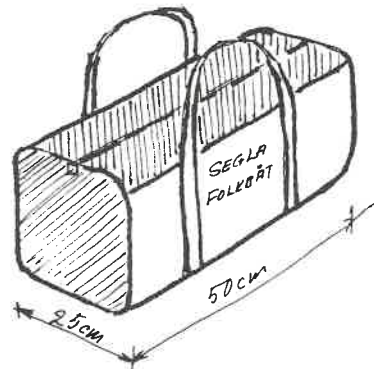
Avslutningsvis vill styrelsen
tacka alla medlemmar och
företag som genom både praktisk
och ekonomisk hjälp gjorde
OFK:s mässatsning till en
succé.

PRYLAR FRÅN OFK

PRAKTISK FOLKBÅTSVÄSKA

Blå-gul väska i segelduk med "Segla Folkbåt" tryckt på ena sidan!

50:- inkl frakt



FOLKBÅTSTRAJAN

Snygg college-tröja. Marin, vinröd med tryck "Segla Folkbåt". Acryl.



120:- inkl frakt

Ange storlek S, M, L, XL
och färg.

Beställ enklast genom att sätta in pengarna på Ostkustens Folkbåtsklubbs postgiro 198538-1 så skickar vi prylarna.