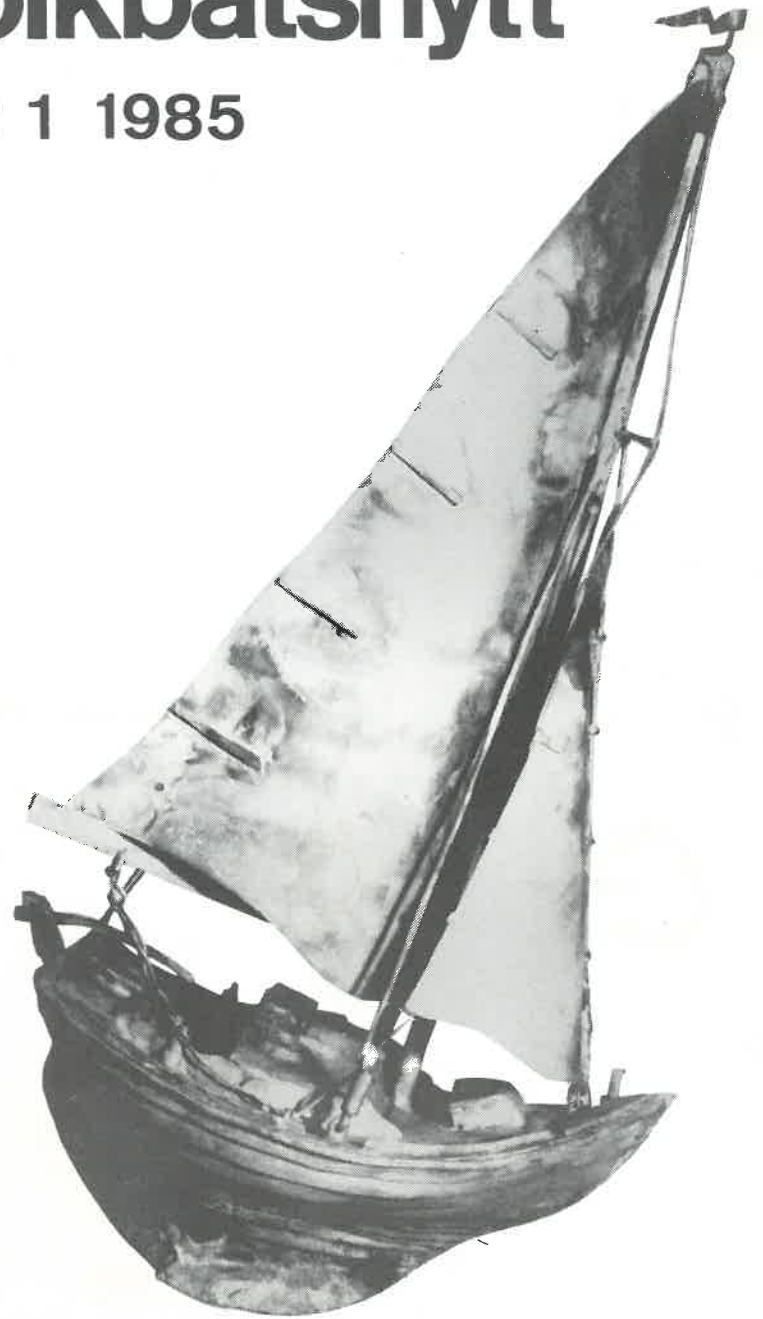


# Folkbåtsnytt

NR 1 1985



# Folkbåtsnytt

Organ för Svenska Filkbåtsförbundet med anslutna klubbar.

## Ordförande SFF:

Jan Lybeck  
Långåsliden 9  
412 70 Göteborg

telefon:031 / 40 60 13 h  
51 36 50 a

540320

## Mätschef:

Per - Arne Johansson  
Dalgången 11  
292 00 Karlshamn

/81276

telefon:0454 /131 48

(Arne)

## Kontaktmän:

### Västkustens Folkbåtsklubb:

Göran Börjesson  
Sonettgatan 16  
422 55 Hisings Backa

telefon:031 / 52 51 70

### Ostkustens Folkbåtsklubb:

Göran Svensson  
Heleneborgsgatan 44  
117 32 Stockholm

telefon:08 / 69 32 82

### Sydskustens Folkbåtsklubb:

Björn Einarsson  
Mellanvångsvägen 9  
223 55 Lund

telefon:046 / 12 21 01

### Vätterns Folkbåtsklubb:

Anders Jarl  
Vändgatan 3  
591 00 Motala

telefon:0141 / 119 77

Detta nummer är sammansatt av Västkustens Folkbåtsklubb,  
och tryckt i 1300 ex.

I Redaktionen:

Jan Lybeck  
Göran Börjesson  
Ingemar Fredriksson

# ORDFÖRANDESPALTEN

En vår står åter på lur bakom snödrivorna!  
Lätt överraskad finner jag att det är jag, som nybliven ordförande, som skall tycka något i denna spalt.

Detta är därför en särskilt spännande vår för mig. Det är förvisso ett ansvar att ta vid efter Anders Olsen, som under så lång tid, 8 och  $\frac{1}{2}$  år, med sådan framgång sett till att Folkbåten, vår fyrtioåriga, men paranta väninna, håller sig pigg och rask.

Nu skall vi vara två som delar ansvaret, "PAJ", Per Arne Johansson, som tar hand om det regeltekniska, och jag själv som tar hand om resten.

Det är naturligtvis så, att det mest kommer att bero på våra medlemmar om Folkbåtsklassen skall vara lika livskraftig i framtiden som hittills, och allt jag har sett under de år jag har haft folkbåt tyder på detta. Det som för mig gör en klass attraktiv är inte bara båten och dess egenskaper, utan lika mycket människorna och aktiviteterna runt båten. Och i det avseendet har Folkbåten gått opåverkad fram av modeväxlingar och marknadsintressen. Jag ser det nämligen som en väldig styrka att Folkbåten är "självvägande", och inte som många andra båtar en produkt i ett sortiment hos en tillverkare, som, när han anser marknaden mogen, byter till en fräsigare modell. Kappsegling, tycker jag ger mest för pengarna om man seglar i klass, mot andra, likvärdiga båtar. Då upplever jag spänningen och glädjen (eller besvikelsen) på banan, och inte efteråt, framför anslagstavlan. Och eftersom det är lika spännande (och svårt) att segla Folkbåt som något annat, blir saken efter fartens tjustning i de "hottare" klasserna ringa.

Det enda vi behöver göra för att behålla vår klass aktiv och blomstrande är att sprida dessa enkla sanningar. Låtom oss göra så, i ord och framför allt, handling!!



## Segelmakeriet med erfarenhet och ambition

MARSTRAND SAILMAKERS

### RESULTAT NORDISK FOLKBÅT SÄSONGEN-84

#### SLAGHÖKENS POKAL

1:a 1257 BÖLJA

#### HÖSTREGATTA LÅNGEDRAG

1:a 1257 BÖLJA  
2:a 1244 SHORELINE  
3:a 1279 ELDFÅGELN

#### SVENSKT MÄSTERSKAP

3:a 1244 SHORELINE

#### RORSMANSPOKALEN

1:a 1257 BÖLJA  
2:a 1244 SHORELINE  
3:a 1279 ELDFÅGELN

#### FOLKBÅTSCUPEN (ranking-84)

1:a 1257 BÖLJA  
2:a 1279 ELDFÅGELN  
3:a 1244 SHORELINE

1279 har endast vår spinn

Resultaten talar för sig själv--västkusteliten seglar och segrar med våra segel år efter år.

Vi har de rätta kontakterna--den rätta viljan--den långa erfarenheten och den höga ambitionen.

Hör av Dig, så att vi gemensamt kan finna en lösning på just Dina problem.

P.S. Du vet väl, att spinnackern fr.o.m. i år får tillverkas i en lättare duk ??? D.S.

#### Marstrand Sailmakers AB

Postadress: Marstrand Sailmakers AB, Box 147, 442 22 Kungälv.  
Besöksadress: Filaregatan 23 (vid Svensk Bilprovning) Kungälv. Telefon: 0303/105 08.  
Organisationsnummer: 556221-5714. Bank: Götabanken, Kungälv.  
Bankgiro: 960-5791. Postgiro: 287337-0.

Bolaget ägs till lika delar av:  
Björn Arneson, Mats Arneson, Rolf Erneborn, Tommy Sandberg.

PROTOKOLL FRÅN  
SVENSKA FOLKBÅTSFÖRBUNDETS ÅRSMÖTE  
STOCKHOLM, 23 FEB. 1985

NÄRVARANDE DELEGATER: Ostkusten: Ola Zetterberg, Per Wettergran  
Sydkusten: Torngny Andersson, Anders Ohlson  
Västkusten: Jan Lybeck, Göran Börjesson  
Vättern: Anders Jarl, Bertil Gustavsson

1. Mötet öppnades av förbundets ordförande Anders Olsen
2. Till ordförande för mötet valdes Anders Olsen och till sekreterare Per Wettergran. Till justeringsmän: Ola Zetterberg och Jörgen Pares.
3. Dagordningen godkändes.
4. Mötets sammanställande ansågs ha skett i vederbörlig ordning. Mötet ansågs beslutsmässigt.
5. Föregående protokoll lästes upp av Anders, godkändes och fördes till handlingarna.
6. Anders O. redogjorde för ordförandekassan. Ekonomin ansågs god. Revisorn föreslog ett godkännande av bokslutet som antogs med acklamation.
7. Anslag -86: Anders O. föreslog att klubbarna skulle betala 4:- per medlem. Förslaget antogs av mötet.
8. Informationsfonden: Folkbåtmodellernas pris höjs från 150:-/st. till 175:-.
9. Mötet beviljade styrelsen ansvarsfrihet.
10. Stadgeändring: Mötet beslöt, i likhet med föregående årsmöte, att ordförandeposten i fortsättningen delas på två befattningshavare: Ordförande samt mätchef.
11. Val av ny styrelse att ersätta avgående ordföranden Anders Olsen: Till ny ordförande valdes Jan Lybeck och till mätchef Per-Arne Johansson (PAJ). Som revisor omvaldes Anders Jarl.
12. Till Folkbåtsförbundets representant på Seglardagen valdes den nyvalde ordföranden, Jan Lybeck, dock med den reservationen att han har rätt att utse en ersättare om han så önskar.
13. Nya regler: Anders Olsen föredrog tillägg och ändringar till våra regler som i korthet berörde följande områden:
  - a) Mätning av focktjöl.
  - b) Förstärkningar i seglens hörn.
  - c) Rufftek får tillverkas i teak.
  - d) Horisontalknä.
  - e) Spinnakern får hädanefter tillverkas i 35-gramsduk.
  - f) Mast på däck behöver inte längre vara grövre än genomgående.
  - g) Proppning av bordläggning är under vissa omständigheter tillåten.

Nytt regelhäfte bör tryckas. Men eftersom det egentligen är Svenska Seglarförbundets sak uppdrag mötet åt PAJ att lösa frågan med detta förbund.

Ytterligare förslag till ändring av reglerna:

- A) Lämplig förstärkning av masten vid spridarna bör få göras. PAJ kollar upp detaljerna.
- B) Spinnakerbom typ Öppomatic bör kunna inordnas i våra regler, men mötet beslöt se tiden an.
- C) Ankarlinor och övriga linor skall ju i dag ha en diameter av 12 mm. Mötet var positivt till andra typer av linor typ Ankarolina. Mötet uppdrag åt PAJ att lösa detaljerna så att man får en lämplig mätmetod för denna nya typ av linor.

14. Janne Lybeck redogjorde för arrangemangen kring SM i Kullavik, 1/7 - 4/7, 1985. (Den tid passar bra med hänsyn taget till Guldpokalen som går någon vecka efter i Danmark). SM-86 arrangeras i Ystad under v. 27. (Guldpokalen går i Tyskland under v. 29).

San Francisco Cup -85: Anders O. redogjorde något för arrangemanget. Det blir tydligen ca 5 Svenska besättningar.

Finnkampen och Hangöregattan går av stapeln med Svenskt deltagande 3-4/7 resp. 5-7/7. (I samband med dessa tävlingar är vi även välkomna att segla Finska Mästerskapen 8-11/7).

15. Rapport från Int. Folkbåtsmötet i Roskilde av Anders Olsen.

16. Folkbåtsnytt:  
Nr 1/-86 görs av Vättern och Ostkusten står för hästnumret.

17. Folkbåtsboken:  
Anders Olsen redogjorde för ekonomin kring projektet (kostnad på dryga 40.000:- för 3.000ex.) och planerna för hur man skulle få likviditeten att fungera (sponsorer/finansärer). Mötet var inte nog entusiastiskt för projektets genomförande varför mötet i stället beslöt att presentera materialet i Folkbåtsnytt (2-3 artiklar per nummer).

18. I stället för ovanstående projekt föreslog Sydkusten att man tar fram en 4-färgs informations folder som på ett käckt och trevligt sätt presenterar folkbåtsseglandet och som till skillnad från ovanstående bok skulle kunna öka folkbåtsseglandet i Norden. Mötet uppdrog åt Sydkustgänget att till sommarmötet ta fram ett förslag inkluderande finansieringsidéer (bl.a. kan man låna 4-färgs repro från redan producerade folder. Och man kan säkert få viss sponsring från våra Folkbåts-tillverkare, ävensom från andra närstående fabriker).

19. Information/diskussion om sammanslagningen SSF / SBU:  
Det finns tydligen många sympunkter på det här men mötet antog det satsade förslaget att vi på Seglardagen i första hand röstar för bordläggning av frågan tills ett ordentligt förslag föreligger. I andra hand (d.v.s. om inte bordläggningsförslaget går igenom) skall vår representant på Seglardagen, rösta JA!

20. Båtmatrikel:  
Mötet beslöt att vi vartannat år skall uppdatera och nytrycka vår matrikel med båtnamn/nr som sökord. Administrationen utföres av Sydkusten.

21. Avgående ordföranden avtäckades med gåvor och fina ord. Den nya ordföranden fick i sin tur några goda råd på vägen av Anders O.

22. Mötet avslutades.

Stockholm den 23 februari, 1985

  
Per Wettergran, Sekr. vid mötet

Justeras:

  
Ola Zetterberg

  
Jörgen Pares

# REGELNYTT

Här följer den kompletta listan på regeländringar till "Folkbåtens Bestämmelser 1978". Listan börjar bli ganska lång och svåröverskådlig nu och förhoppningsvis kommer en ny upplaga av Folkbåtens Bestämmelser att ges ut till nästa vinter.

De viktigaste regeländringarna i år är:

- Fockkjolens höjd är ökad med 3 cm. Förra året infördes en helt ny metod att mäta fockkjolen. Man har nu alltså gjort en mindre justering av den nya metoden. Pga allt velande med fockkjolmätningen godkänns fockkjolen på alla fockar sydda 1984 och tidigare utan mätning så länge inga ändringar görs på dom.
- Teakrufftak godkänt.
- Mast på däck behöver inte vara grövre än genomgående master.
- Proppad bordläggning godkänns under förutsättning att ett lim används i landen mellan borden.
- Spinnakerdukvikten sänkt till min 35 g/m<sup>2</sup>. Detta är en anpassning till verkligheten eftersom de flesta spinnakrar som finns idag de facto är sydda i denna duk.

AO

## BESTÄLL EN FOLKBÅT I TRÄ

Hel eller halvfabrikat  
även andra träbåtar byggs på best.  
Ring eller skriv till Erik Knape

KNAPES BÅTBYGGERI  
Storgatan 71  
385 02 BERGKVARA  
Tel: 0486 - 202 56, 205 38



# REGELÄNDRINGAR

till FOLKBÅTENS BESTÄMMELSER 1978 beslutade av Skandinaviska Seglarförbundet

- Punkt 4.2 Utgår: Nedanstående laminattjocklekar.....angiven laminattjocklek.  
Tillägges: De under 4.3, 4.4 och 4.5 nämnda laminattjocklekarna är minimitjocklekar. (Skand SF -78)
- Punkt 3.3 Tillägges: Om kölbultarna gängas direkt i kölen skall denna väga 1007-1057 kg. (Skand SF -78)
- Punkt 3.21 Utgår: vantskruvar med skruvar av smidesjärn eller rostfritt stål 13 mm (1/2")...  
Tillägges: vantskruvar med skruvar av smidesjärn eller rostfritt stål minimum 11 mm (7/16") (Skand SF -79)
- Punkt 3.24.3 Utgår: Den skall bestå av två plana halv-  
Utgår: (Då spinnakern vikes skall de uppkomna halvorna vara i huvudsak plana. Med plana avses också att vid mätning skall segelduken vara helt sträckt vid mätlinjen). (Skand SF -80)
- Punkt 3.18 Tillägges: Det är förbjudet att använda skruvar för att fästa bordläggningen till spant (från 1983). (Skand SF -81)
- Punkt 3.14 Tillägges: Teakdäck tillåtet med valfri konsrtuktion, men vikten per kvadratmeter får ej vara mindre än för dukklätt plywooddäck, 7 kg/m<sup>2</sup>. Som underlag min 9 mm plywood. (DSU -83)
- Punkt 3.23 Tillägges: Sittbrädor av teak, ek eller mahogny är tillåtet enligt följande regler: Längd max motsvarande sittbrunnens invändiga längd mätt i däckshöjd. Bredd max 80 mm. Tjocklek max 20 mm. Max 4 st underlagsklossar placerade symmetriskt i längdriktningen. Brädan skall placeras i en båge på skarndäck helt mellan bordläggningens ytterkant och en linje 120 mm innanför bordläggningens ytterkant. (Skand SF -81)
- Punkt 3.14 Tillägges: Däckslstens höjd 20 mm, bredd vid däck 20 mm bredd vid överkant 15 mm (från 1982). (Skand SF -81)

Punkt 3.19 Tillägges: I masten får en kanal, max 9x9 mm fräsas för elektrisk sladd till topplantärna. Skand SF -82)

Punkt 3.24.1 Utgåar: Toppskäddans största mått får inte på något ställe överdrida 130 mm (se segelritning) och toppförstärkning.....

Tillägges: Toppskäddans största mått får inte på något ställe överskrida 130 mm (utformning enligt segelritning ej obligatorisk) och toppförstärkning.....  
Ett transparent fönster om högst 0,28 m<sup>2</sup> tillåts i fock och storegel. Fönstret.....

Punkt 3.24 Utgåar: Eftersom fönstret.....  
Tillägges: Två transparenta fönster om tillsammans 0,28 m<sup>2</sup> tillåts i vardera fock och storegel. Fönstret.. (DSU -83)

Punkt 3.1 Utgåar: Med furu och gran avses skandinavisktvirke.

Punkt 3.9 Utgåar: Antingen helt i furu (Douglas betraktas som furu) eller helt i lärkträ, tjocklek 15 mm.

Tillägges: Furu, lärkträ eller mahogny, tjocklek 15 mm.  
Alla bord skall vara av samma träslag och täthet. (DSU -83)

Punkt 5 Utgåar: Hela punkt 5 utgår.

Tillägges: 5. VIKTBESTÄMMELSER

Vikten på en kappsegelingsklar båt skall vara minst 1960 kg. I vikten ingår komplett rigg (mast, bom och spinakerbom), obligatorisk utrustning (se 3.22), ett segelställ. I vikten ingår ej dynor eller annan ej obligatorisk utrustning.  
Alla båtar byggda efter 1/1 84 skall vägas i samband med slutliga mätningen.

Båtar byggda efter 1/1 84 skall uppfylla viktsbestämmelserna, men behöver ej vara vägda.

5.1 Vägningens utförande.

Vägningen skall ske utan kompensationsvikter och skall bevitnas. Före vägningen skall båtägare och vittne kontrollera att båten är helt tom på vatten, kompensationsvikter och icke obligatorisk utrustning. All vägd utrustning skall medtagas på kappsegling.

Vågen skall vara av god kvalite (mätnoggrannhet

minst + 1,5% av uppmätt värde).

Efter eventuell kontrollvägning skall medelvärdet av utförda vägningar gälla. Vid vägning av helt nya, ej tidigare sjösatta, båtar intill 30 dagar efter sjösättning tillägges 20 kg.

Vikt av material som överskrider fastslagna minidimensioner med 20% frändrages.

Detta gäller under vattenlinjen och i skrovsidan från tvärs mast och 3,40 m akterut. Vid beräkning av vikter, vilket endast behöver göras i tveksamma fall, gäller följande tätheter:

Plastlaminat	1,4 kg/dm <sup>3</sup>
Ek och teak	0,7 kg/dm <sup>3</sup>
Mahogny	0,6 kg/dm <sup>3</sup>
Furu och lärk	0,52kg/dm <sup>3</sup>

För plywood 10% högre värden

Vikt av obligatorisk utrustning (se 3.22) som överskrider 35 kg frändrages.

Ändras en båt skall viktändringen beräknas och den nya totalvikten inskrivas i klassbeviset.

Resultat av vägning inskrives i klassbeviset och bevitnas.

5.2 Kompensationsvikter.

Om den föreskrivna vikten inte uppnås, lägges mellanskilnaden enligt följande:

-40% helt akter om en tänkt linje 3,40 m akter om mastens framkant och över vattenlinjen.

-60% helt för om mastens framkant och helt över en tänkt linje 200 mm under vattenlinjen.

På båtar där kölvikten är under 1050 kg (se 3.3) anbringas den del av kompensationsvikten som är lika med eller mindre än, skillnaden mellan 1050 kg och båtens aktuella kölvikt på kölen invändigt i båten jämnt fördelat i längskepsled.

(Upplysning om kölvikten kan oftast fås från

det nationella seglarförbundet).

Eventuellt ytterligare kompensationsvikt för att komma upp i minimivikten lägges i enligt ovan (40%, 60%)

Kompensationsvikterna ska kunna kontrollvägas. (DSU -83)

Punkt 2.5 och 2.6: Tillägges: Observera att alla båtar byggda efter 1/1 84 ska vägas (se ändringen av punkt 5).

Punkt 3.24.2 Utgår: Maximi båghöjden av fockens underlik 15 cm

Tillägges: Maximi båghöjden av fockens underlik bestämmes av att avståndet mellan fockens topp och underlikets mittpunkt ska vara max  $1/2 \times$  (förliklängd + akterliklängd) + 10 cm.

skothorn och halshorn över varandra och sträckta de båda underlikshalvorna lika mycket. Seglet skall vara sträckt längs mätlinjen, och slakt längs förlik, akterlik och underlik (DSU -83)

Punkt 2.6 Tillägges: Plastskrov, som är godkänt i Nordiska Folkbåtsklassen, ska märkas med nationsbokstav och segelnummer på samma sätt som träbåtarna. Märkning- en göres i fast trädel i båten, t ex träskottet, eller inplastas i närheten av "Building fee plaque" (DSU -83)

Punkt 3.24 Utgår: Storsegel och fock ska utföras av vävd duk med en vikt av minst 250 gr/m<sup>2</sup>.

Tillägges: Storsegel och fock av vävd polyestervedduk med en vikt av minst 250 gr/m<sup>2</sup>. Mylarsegel är inte tillåtet.

Utgår: Inga påsydda, eller på annat sätt fästade, av segelduk eller annat material bestående, först- yvningar utom de normala hörnförstärkningarna, lattfickorna eller numren får finnas i seglen.

Tillägges: Angående förstärkningar i seglen gäller IYRUs "Sailmeasurement Instruktions".

Punkt 3.24.1 Utgår: - och toppförstärkning eller användande av grövre duk får sträcka sig högst 282 mm nedanför toppskäddans lägsta punkt.

Punkt 3.15 Tillägges: Alternativt får rufftak tillverkas av 14 mm oklädd teak. Detta bör läggas ovanpå vattenfast

plywood för att säkra vattentätthet.

Punkt 3.16 Utgår: Två horisontalknän av 25 mm ek med 200 mm arm- länd på vardera sidan av mastbalkarna.

Tillägges: Horisontalknän ej obligatoriska vid plywood/ teak/ däck.

Punkt 3.6 Utgår: Akterspegeln fästes i bordläggningen medelst knän fällda i balkvägarna.

Tillägges: Horisontalknän vid akterspegeln ej obligatoriska vid plywood/ teak/ däck.

Punkt 3.24.3 Utgår: Spinnakern ska vara tillverkad av duk med en vikt av minst 50 gr/m<sup>2</sup>.

Tillägges: Spinnakern ska vara tillverkad av en duk med en vikt av minst 35 gr/m<sup>2</sup>.

Punkt 3.20 Tillägges: Det är ej obligatoriskt med grövre mast än vid genomgående mast.

Punkt 3.9 Utgår: Bordläggningen får inte proppas. För nitar och skruvar får endast en liten konisk försänkning göras.

Tillägges: Bordläggningen får proppas under förutsättning att nitskallarna försänks högst 5 mm och att bordläggningen limmas i landen med "3M Marine Adhesive Sealant" eller liknande.

**VI 20-ÅRS JUBILERAR**  
med den största framgången hittills,

**1:a i WINDSURFING-VM i KENYA:**  
Div II tung, öppna klassen

Under åren som gått har våra snabba och välsydda »BLIXTSEGEL» tillsammans med skickliga seglare, vunnit många mästerskap i olika klasser bl a:

**EUROPA MÄSTERSKAP**  
**10 NORDISKA MÄSTERSKAP**  
**7 FINSKA MÄSTERSKAP**  
**38 SVENSKA MÄSTERSKAP**

därav 7 SM i Internationell Folkbåt.

Vi tillverkar segel till de flesta klasser, från BRÅDOR och upp till 36 fots HAVSKRYSSARE. Vi kan garantera Dig segel med fulländad form och av högsta kvalitet.

 **BENGT JOHANSON**  
*Sails*  
510 41 SJÖMARKEN - SWEDEN  
Tel. 033 - 541 24



## LYBECK VEM ÄR DU, ?

Vi hade tänkt att ha en liten intervju med den nye Ordföranden i det här numret av Folkbåtsnytt. Vi planlade därför en reportageresa till Arsmötet. Väl på plats råkade vi illa ut vid valet, och kan därför i lugn och ro genomföra intervjun hemma vid skrivbordet, eftersom intervjuaren och den intervjuade råkar sammanfalla till person.

Folkbåtsnytt: Nu har Anders Olsen avgått, för att bereda plats för nya krafter. Är du, Jan Lybeck, verkligen en ny kraft?

J L: Ja, det här med kraft är nytt för mig. Till åren är jag annars minsann äldre än min företrädare.

F N: Hur gammal är du som seglare då?

J L: Jag började samtidigt med mina samtida, d.v.s. 1949. Den bohuseka vi hade förde visserligen sprisegel av egyptisk bomull, men saknade såväl fock som köl. Ytterst lärorikt.

F N: Sedan?

J L: Sedan blev det att gasta i stjärnbåt.

F N: Och?

J L: Och efter en kort sejour i finnjolle i slutet av femtiotalet, utan minsta spår av framgång, gastjobb i starbåt.

F N: Men?

J L: Men det tog slut redan -68.

F N: Istället?

J L: Istället några säsonger i Soling, på fördäck, -69 till -72.

F N: Så?

J L: Så tog det också för mycket tid, och flytvästen åkte upp på hyllan.

F N: Snipen?

J L: Snipen var visserligen en tevlig badbåt, men passade så rysligt illa att segla till Väderöarna med.

F N: Var det då....

J L: Det var då vi började leta efter en koster, och hittade en Folkbåt.

F N: Det var väl 1980?

J L: Det var inte 1980, utan 1979. Och när jag ringde till Folkbåtsklubben sa dom att det var kappsegling på lördag, på Långedrag, sa dom. Och vi blev inte riktigt sist. Men till Väderöarna har vi inte kommit ännu.

F N: Tack så mycket.



# ALLT FÖR SJÖN -85

Även i år medverkade OFK på båtmässan i Stockholm. Vi ställde ut Ola Zetterbergs plastbåt med träriff, FS 1303. Båten rönste stor uppmärksamhet genom sin fina kombination av trä och plast (design och bygge, Burenby, Malalexander).

Eftersom mässan jubilerade, presenterades också en båttyp från varje de decenium. Folkbåten fick det hedervärda uppdraget att representera 40-talet. Efter massor av telefonsamtal för att dels hitta en snygg (helst trä) 40-talare som inte befann sig i någon form av renovering, omdukning, bordbyte etc. etc. och dels gick att gräva fram ur snön utan att bryta nacken av sig, så bestämde vi oss för Anders Olsens FS 804, som i alla fall har anor från 40-talet.

Till mässan hade vi tagit fram en hel del nya prylar för våra medlemmar. Vi har stulit den danska devisen: "Folkboats Forever" som vi tryckt på collegetröjor, T-shirts, bildekaler, runda dekaler och vykort. Alla dessa prylar verkade populära och åtgången blev därför stor. Men alla som vill köpa ur vårt sortiment kan beställa på kupongen i separat annons i detta nummer av Folkbåtsnytt. Vi har nämligen beställt mer av allting.

Vår offensiva pressrelease togs inte på allvar av alla tidningar men DN:s Anders Öhman som är en klok båtskribent tyckte väl att det fanns en del sanning i våra påståenden.

## Lätt medvind för farfars träbåt

BÅTAR

Anders Öhman

40-årig folkbåt

I Seglarförbundets monter i C-hallen står en folkbåt som funnits i mer än 40 år och är en av Sveriges största kölbåtsklasser - fortfarande.

- En vanlig nordisk folkbåt med bomtältet uppfällt blir en tvårummare med pentry där en familj på två vuxna, två barn och stor hund har gott om plats under semesterseglingen i flera veckor, säger folkbåtsentusiasterna.

En bra begagnad "Träfolka" kostar omkring 30 000 kr. Första Folkbåten kostade 3 000 kr år 1942 när hon blev KSSS:s lottbåt. Antalet registrerade båtar i Sverige är 1.300 st.

Folkbåten ovan ... en av de populäraste segelbåtarna genom tiderna. Kostade 3 000 kronor när den kom år 1942 - i dag kan en bra "träfolka" fås för 30 000 kronor.



## Lätt medvind för OFK

...säger DN (nästan). Genom att marknadsföra vår båt bl.a genom aktivitet på tävlingsbanan, mässdeltagande, informationsmaterial m.m kan man konstatera ett säkta men säkert stigande intresse för Folkbåten.

OFK räknar med att denna trend kommer att fortsätta under 1985. Vi planerar ett flertal aktiviteter, av vilka en del redan genomförts när Folkbåtsnytt kommer ut.

För första gången har vi provat en temakväll om båtvård m.m i mars. Ett starkt svenskt lag har varit i San Fransisco och förhoppningsvis försvarat våra färger. Strax efter midsommar avgår eskadern till Finland med landskamp och Hangöregattan (den som vill kappsegla ännu mer kan ställa upp i Finska Mästerskapet också). Eskaderseglingen kan verkligen rekommenderas oavsett om man kappseglar eller ej. Alla som deltagit någon gång ser det som en rolig upplevelse. Många kommer också igen gång efter annan.

Så alla vi OFK:are kan se fram emot en fin sommar. Och vädret.....? Det måste ju bara bli fint den här sommaren för att kompensera den långa och kalla vinter som nätt och jämnt tagit slut!

Hälsningar  
OFK

PS! Ett litet PS till alla ni som kanske tror att ni vill eller verkligen vet att ni säkert vill men inte tror att ni kan eller som tycker det kanske blir lite krångligt..... KAPPEGLING!!! Det finns inget roligare. Och det finns inget bättre sätt att bli en verkligt bra seglare. Och framför allt: det är inte alls så svårt som många vill göra det till. Det är bara en rolig och härlig lek!

## LANDSKAMP MOT FINLAND

I år är det åter dags för Landskamp mot Finland. Detta är en traditionell historia som brukar uppskattas lika mycket varje gång. Alla detaljer kan du läsa om i separat utskick i OFK. Bara några hålltider:

- 1 / 5 Anmäl Ditt intresse senast denna dag till Anders Olsen, telefon: 0762 / 303 23
- 27 / 6 Klockan 0800. Eskadern lämnar Granhamn. Eskadersegling till Hangö.
- 3.- 4 / 7 Landskamp på Hangö Västerfjärd.
- 5 - 7 / 7 Hangöregattan. Hangö Österfjärd.
- 8 - 11 / 7 Öppet Finskt Mästerskap.

Självklart behöver man inte vara med på hela detta program, utan väljer de bitar som passar ens egen lust och tid.

# STOCKHOLMSPROGRAMMET

## STOCKHOLMS SERIEN



STOCKHOLMSSERIEN är öppen för alla seglare i Sverige. Det är en serietävling som omfattar 8 deltävlingar, varvid slutresultaten i varje deltävling räknas. De bästa resultaten i fyra av deltävlingarna räknas. Poängberäkning sker enligt platsiffermetoden. För att en deltävling skall räknas in i slutresultatet fordras att klassen haft fem tävlingsdeltagare i deltävlingen. Ett pris per påbörjat tretal tävlingdeltagare. För att erhålla pris i STOCKHOLMSSERIEN 1985 fordras att man deltagit i minst fyra deltävlingar.

### DELTAGANDE KLASSER 1985

<b>IF-båt</b>	<b>Nordlek Folkbåt</b>
<b>H-båt</b>	<b>Safir</b>
<b>M-22</b>	<b>Sk 30</b>
	<b>Sk 22</b>

Upplysningar om de enskilda regattorna lämnas av respektive arrangör. Upplysningar om STOCKHOLMSSERIEN lämnas av Stockholms Seglarförbunds kansli, tel 08-13 13 70/51.

Prisutdelning kommer att äga rum onsdagen den 6 november 1985. Plats meddelas senare.

### DELTÄVLINGAR

KSSS Vår cup  
Slandöregattan  
Mälaregattan  
Gäddisregattan  
Vikingaregattan  
Getfotsregattan  
Årstavikens öppna  
SSS:s Höstsegling

**11 maj St VSS Träningssegling Lilla Värtan Vikingarnas SS**  
**Klass** Kölbåtar  
**Anmälan**  
**Avgift** 25 kr, betalas **kontant**  
**Upplys** 08-64 40 45  
Anmälan sker i VSS startpaviljongen senast kl 9 den 11/5.

**12 maj St Lidingö Runt Lidingö SS**  
**Klass** Köl- och flerskrovsbåtar över 10 kvm kryssarea  
**Anmälan** på postgirotalong på särskild blankett efteranmälan mot dubbel avgift  
**Avgift** 105 kr.  
**Upplys** 08-767 83 21  
Särskid blankett som kan hämtas på: Watski Erstagatan, Kjells Färg och Marin Kommendörsgatan, Starex Flemingatan.

**16-17 maj St KSSS Vår cup Baggensfjärden, Saltsjöbaden KSSS**  
**Klass** R 6 klass A+B, 5,5, Soling, Starbåt, Express, J-24, Maxi Racer, 606, Carrera, H-båt, SK 30, SK 22, DM Folkbåt, IF, Safir, M 22  
**Anmälan** tel 08-21 61 51, 08-21 62 02  
**Tillhanda** 85-05-09 ingen efteranmälan  
**Avgift** 155 kr, betalas **Pg** 199-0  
Stockholmsserien se förteckning.

**18-19 maj Sö Slandöregattan Slandökalv, Södra Björkfjärden Bällstavikens SS, Södertälje BK**  
**Klass** Entyp kölbåtar, Stockholmsserien, DM Safir, DM M-båtar, LYS  
**Anmälan** tel 08-98 43 49, 0755-445 49 på postgirotalong **Tillhanda** 85-05-08 efteranmälan mot dubbel avgift  
**Upplys** 0755-445 49, 08-98 43 49  
Stockholmsserien se förteckning.  
Distanssegling för LYS.

**25-26 maj St Mälaregattan Rastaholm, Södra Björkfjärden Stockholms SK, Stockholms SS**  
**Klass** Entyp, jollar, LYS  
**Anmälan** tel 08-52 34 12 skriftl SSS, Kullskolan, Nordenflychtsv 20, 112 51 Stockholm på postgirotalong **Tillhanda** 85-05-20 efteranmälan mot dubbel avgift  
**Avgift** 1-mans jolle 125 kr, jollar 105 kr, flerskrov 105 kr, LYS 75 kr, betalas **Pg** 28 41-5  
Stockholmsserien se förteckning. LYS endast en segling lörd, övriga 3 seglingar.

**8-9 juni St Gäddisregattan Trälhavet SS Gäddviken**  
**Klass** Kölbåtar, Stockholmsserien  
**Anmälan** tel 0764-462 35 på postgirotalong **Tillhanda** 85-06-03 ingen efteranmälan  
**Avgift** 80 kr, betalas **kontant** eller **Pg** 525 40-2  
Stockholmsserien se förteckning. Lunch lörd beställs vid anmälan (35 kr).

**15-16 juni St Vikingaregattan Ekholmen Saxarfjärden Vikingarnas SS**  
**Klass** LYS, DM Neptunkryssare, DM IF, DM SK 30, DM SK 22, KM NF, Kölbåtar entyp  
**Anmälan** tel 08-81 41 44, tor 15-19 skriftl VSS kansli, Bråviksvägen 9, 121 68 Johanneshov **Tillhanda** 85-06-10 efteranmälan mot dubbel avgift  
**Avgift** 95 kr, betalas **Pg** 77 41 52-3, K-E Funke  
**Upplys** 08-64 40 45  
Stockholmsserien se förteckning.  
Distansbana för SK 55, SK 40 och Carrera.

**10-11 augusti St Getfotsregattan Askrikefjärden SS Brunnsviken**  
**Klass** Kölbåtar, entyp, LYS  
**Anmälan** tel 08-758 74 85, 08-758 74 85, 18-21 på postgirotalong **Tillhanda** 85-08-05 efteranmälan mot dubbel avgift  
**Avgift** 105 kr, betalas **kontant** eller **Pg** 29 42 47-2, C Lindgren  
**Upplys** 08-96 14 12, 08-758 74 85, 18-21  
Stockholmsserien se förteckning. Kräfter ingår i anmälagv (25 kr).

**7-8 september St SEGELBÅTENS DAG Svenska Dagbladet, St Seglarförbund, Gaff Yacht Society.**

**Anmälan** skriftl på särsk blankett t Svenska Dagbl, Segelbåtens Dag, 105 17 Sthlm **Tillhanda** 85-08-28  
**Avgift** 2 dagar 80 kr, 1 dag 50 kr betalas **Pg** 80 50-7, Svenska Dagbladet  
**Upplys** Segelbåtens dags kansli, SvD, 08-13 50 00  
Se vidare under resp bana.  
Banbeskrivning utsändes till klubbar i maj 1985

**14-15 september St ÅSS Öppna Höstsegling Södra Björkfjärden Årstavikens SS**  
**Klass** Kölbåtar, klasser i Stockholmsserien (minst 5), DM Safir, DM H-båt, DM Smaragd  
**Anmälan** tel 08-81 93 47, 08-91 45 46  
**Tillhanda** 85-09-09  
**Avgift** 105 kr, betalas **kontant**  
Regattaexpedition på Vällinge holme.  
Stockholmsserien se förteckning.

**21-22 september St SSS Höstsegling Rastaholm, Södra Björkfjärden Stockholms SS**  
**Klass** Entyp minst 5 (ej LYS), DM 505  
**Anmälan** skriftl SSS, Kullskolan, Nordenflychtsv 20, 112 51 Stockholm  
**Tillhanda** 85-09-16 ingen efteranmälan  
**Upplys** 08-52 42 11, 10-14  
Stockholms cup och Stockholmsserien se förteckning.

**28-29 september St VSS Inbjudningssegling Lilla Värtan Vikingarnas SS**  
**Klass** IOR IV-VIII, LYS, Kölbåtar entyp  
**Anmälan** tel 08-81 41 44, tor 15-19 skriftl VSS kansli, Bråviksvägen 9, 121 68 Johanneshov **Tillhanda** 85-09-23 efteranmälan mot dubbel avgift  
**Avgift** 95 kr, betalas **Pg** 77 41 52-3, K-E Funke  
**Upplys** 08-64 40 45  
Anmälan den 23/9 senast kl 21.

# VÄTTERN

Efter en av de värsta vintrar i mannaminne är suget efter folkbåtssegling extra stort , det som vore rimligt är ju att sommaren blir lika extrem som vintern varit .

För Vätterns Folkbåtsklubbs:s medlemmar blir det en del förändringar 1985 , reglerna för regionmästerskap har ändrats samt en förändring av medlemsavgiften i syfte att öka medlemsantalet .

Antalet båtar i klubben ser ut att öka något , vilket ses som ett bra tecken på folkbåtens popularitet i vår region .

Inför det stundande SM:et i Göteborg har vi ju något att se fram emot och försvara , för inte var det en tillfällighet med de framskjutna placeringarna vid 1984 års seglingar för "insjöseglarna" med "Melle" som pricken över i och alla Sommen seglarna efter .

## Vättern Cup 1985 regionmästerskap

I samarbete med vätterns Seglarförbund har denna Vättern Cup instiftats , meningen är att man på detta sätt skall få igång ett större samarbete mellan klubbarna . Vättern Cup är indelad i två kattergorier en för bankappsegling och en för distanskappsegling . För Folkbåtarnas del är bankappseglingdelen aktuell och har också fått en utformning enl. de förslag som vi från folkbåtsklubben lagt fram .

Bankappseglingdelen kommer att bestå av tre tävlingar . Prisutdelning kommer att ske efter den sista deltävlingen , priserna kommer att vara "gamla och åtråvärda" pokaler som finns i Vätterns Seglarförbunds ägo .

Vättern Cup kommer att gälla som rankingserie för Vätterns Folkbåtsklubb .

## Ingående seglingar i "bandelen".

1/6	Vanäsregattan	CSS	Karlsborg
15-16/6	Jubileumsregattan	SSU	Vadstena
10-11/8	Motalaregattan	MSK	Motala

Resultat från de två bästa seglingarna räknas .

Folkbåt och A22 seglar egen klass övriga enl. LYS .



Høj Jensen  
Design

# SNABBAST

NORTH SAILS VINNER MER KAPPSEGLINGAR  
ÄN NÅGOT ANNAT SEGEL I VÄRLDEN.

FÖRSÄLJNING & SERVICE I SVERIGE :

## "Bosses Segelbåtar"

P.L. 7103, 444 00 STENUNGSUND 0303-77977

## Ändring av medlemsavgiften 1985

I ett försök att öka antalet medlemmar kommer avgiften 1985 att delas i två möjligheter till medlemsskap det första gäller oförändrat från föregående år , alltså 30 Krs årsavgift , det nya är att man tex. bor på samma adress men nöjer sig med samma utskick ( tidning ) för 10 Kr/år. Detta kan då gälla gästar som nöjer sig att läsa rorsmans tidning även om dessa inte bor på samma adress .

## Vårläger

Helt i stil med tidigare år kommer vårläget att hållas i Motala Segelsällskaps regi den 18-19 maj . Start kl: 10 Lördag .



Vi har tagit över tillverkningen  
på

# TRÄMASTER OCH BOMMAR

i kvistfri gran  
från

Thörns Båtbyggeri

Mats Båtbyggeri HB

Kabelvägen 8  
824 00 HUDIKSVALL  
Tel. 0650/938 10

## SM I KULLAVIK

031-931934

Box 17

43041 Kullavik regatta exp.

För många Folkbåtsseglare är SM sommarens höjdpunkt. Dit drar man för att testa sig på tävlingsbanan och för att träffa likasinnade. Folkbåts-SM är en fantastisk möjlighet att kappsegla i verkligt svår konkurrens, det bästa sättet att utvecklas som seglare. Och om man inte är med längst fram, har man ändå alltid någon att segla mot, så att man får spännande duster överallt i fältet.

Att umgås med andra Folkbåtsseglare är många lika viktigt som att segla, nästan. Detta är orsak nog att bli stamgäst på SM. Det är verkligen stimulerande att träffa Folkbåtsseglare från andra delar av landet, och prata segling och utbyta erfarenheter.

I år skall SM gå i Kullavik. Kullavik är en förort till Göteborg, c:a två mil söder om stan. Snett utanför ligger en bit av Kattegatt som åtnjuter ett mycket gott rykte som kappseglingens bana, inte minst bland olympiaklasserna. Tidpunkten är 30 juni (mättdag) till 4 juli.

Hamnen är utmärkt, och vi lär rymmas gott, tillsammans med Maxi 77 och Drakar, som också har SM.

Kullaviks Kanot- och Kappseglingssklubb (KKKK) har lovat att ordna möjligheter att ställa upp husvagnar. Man söker också ordna möjlighet att bo i logement i skolan.

Annars tar det 20 minuter med bil till Göteborg, där det finns att välja på när det gäller inkvartering.

Tycker man inte att det räcker till med SM som anledning att resa till Västkusten, kan man fortsätta redan på lördagen den 6 juli i GKSS 125-årsjubileumsregatta i Marstrand (6-10 juli, 5 seglingar).

Eller Guldpokalen? Internationellt, inofficiellt VM i kolossalformat. Denna går i veck 29 i Kalövig, strax norr om Århus i Danmark. Dit kan man segla från Kullavik, kanske i eskader via Läsö eller Anholt, på c:a 4 dagar från Kullavik. Det kan till och med vara möjligt att hinna med SM, Marstrand och Guldpokalen. I Kullavik och Särö är det för övrigt regatta helgen efter SM.

En strålande seglingsommar väntar dig i Kattegatt!

Tala med din Folkbåtsklubb om inbjudan till evenemangen!

Allmänna rumsförmedlingen i Göteborg: 031/29 30 00

Kontaktman KKKK: Peter Swahn, 031 / 28 62 61

**Vi vet vad som krävs  
av ett vinnarsegel.**

**OBS!  
NU HAR VI  
MASTER OCKSÅ!**

**KARLSHAMNS SEGELMAKERI**

Box 12, Vägga-hamnen, S-292 00 Karlshamn. Tfn 0454 - 193 00





PLASTFOLK med TRÄROT  
Burenbys snickeri Malen  
59010 Boxholm tel 0142 30220

## VÄSTKUSTEN

Vinterns verksamhet här på Västkusten har mest bestått av den studiecirkel vi drivit i egen regi.

Vår tanke har varit att grundligt gå igenom allt som tillhör kapitlet kappsegling. Och vi skulle inte förutsätta några förkunskaper, eller ta för givet att vissa saker vet väl alla. Ofta ordnas ju temakvällar av lokala segelklubbar, där man engagerar någon etablerad stjärna som föreläsare. Sådana tillställningar vänder sig mera till folk som redan är kappseglare, och som vill förkovra sig. Åtminstone i vår klubb finns det många som har folkbåten som första båt, och som gärna vill beträda kappseglingsbanan.

Hur som helst, vi träffades fem gånger, tre timmar varje gång. Första träffen pratade vi material, båt, rigg segel, vikt, inredning, bottenyta etc. Nästa gång talade vi om trimning, vad som händer när man drar i tåtarna och formar om seglen, vilka förhållanden som påkallar vilka åtgärder o.s.v. (Som om vi visste det själva!) Tredje gången grundläggande taktik, vägval, olika fasta situationer m.m. Fjärde gången omdet praktiska runt kappseglingen, bantyper, startlinjer, skott, flaggor. Regler vid start. Sista gången reglerna runt hela banan, utan att fördjupa oss allt för långt i praktikfallen.

Responsten har varit över förväntan, vi har haft över tjugo deltagare varje gång, samma, som har kommit tillbaka! Vi har talat om att ta det hela nästa vinter också, samt att anordna en fortsättning. Men först skall det få lov att vara litet sommar.

Det är Västkustens tur att ha SM på hemmaplan i år. Det stimulerar ju alltid extra. På vattnen utanför Kullavik, Risöbergsbanan som det kallas, hade man alltid DM förr, för att där var så bra att segla. Så vi laddar, hoppas att det kommer många på besök!

Det är inte klart vilka seglingar som skall ingå i rankingen ännu, men vi hoppas på deltagande i följande:

11 maj. Vi hoppas få en egen start i Björlanda vid Stora Oset.

16 maj. Träningsläger?

25-26 maj. Vi hoppas få vara med i Kullavik vid Vårfyren.

1-2 juni. GKSS Värregatta.

15-16 juni. DM i Marstrand.

30 juni - 4 juli. SM Kullavik.

6-10 juli. GKSS Jubileumsregatta i Marstrand.

27 juli. Bohuspokalen på Käringön.

3 augusti. Hjuvuk, Slaghökens pokal.

17-18 augusti. Låmgedrags SS Höstregatta.

24-25 augusti. GKSS Ahrenbergsregatta.

31 augusti. Björlanda Kile SS Höstregatta.

7 september. Rorsmanspokalen, Lånqedrag

# EN "STRADIVARIUS" PÅ BÅTMÄSSAN

Genom välvilja om Folkbåtsklassen , flitigt arbete under julhelgen av Håkan Håkansson kunde Sydkustens Folkbåtsklubb ställa ut Håkans fina Torkel Lind byggda folkbåt på mässan i Malmö . Med handen i bandage ( krossade fingrarna under transporten till båtmässan ) gick Håkan runt sin båt , visade intresserade mässbesökare och förklarade hur det är att äga en träbåt och tillika en Nordisk Folkbåt . Det är klart att en sådan pärla som en Torkel Lindbåt är , väcker stor uppmärksamhet i press och folkmun . Vi på Sydkusten har förmånen att ha två systerbåtar till Håkans båt , bl. a Tommas Jeppsons Veronica som blev SM- vinnare för två år sedan . Att det var just en sådan båt som fick stå modell för den plastvariant som har gjort det möjligt för Folkbåtsklassen att växa som den har gjort . Vi tackar Håkan och önskar honom lycka till .



## RANKING SYDKUSTEN

Följande seglingar berättigar till rankingpoäng:

Syd-SM	18-19/5	Karlshamn
Karlshamn Cup	25-26/5	Karlshamn
Tuborg Cup	1- 2/6	Kastrup
Karlskrona Cup	8- 9/6	Karlskrona
MSS Cup	15-16/6	Malmö
SM	1- 4/7	Kullavik
Guldpokalen	15-19/7	Kaløvig DK
Martini Cup	10-11/8	Kastrup
Ormen Friske	24-25/8	Ystad
DM Blekinge	1- 2/9	Karlskrona
DM Skåne	7- 8/9	Malmö
Höstcupen	14-15/9	Karlshamn

6 (sex) seglingar får räknas

Poängberäkning lika -84 dvs.

Gulpokalen: max30+10 , SM: 25+10 , övriga: 20+5

Separata vandringspris Skåne och Blekinge.

OBS Du planerar väl redan in nu TRÄNINGSLÄGER 11-12/5 i Karlshamn och Vårnötet i samband med detta Lördagen den 11/5 på Ortholmen.

---

**En sak vet jag om segling, och det är att kryss betyder oavgjort.**

# Tuborg CUP



## KASTRUP SEJLKLUB

1.-2. juni

FOLKEBÅDE - X-79 - DRAGER - H-BÅDE

### ÅRETS THRILLER!

Vær med til at skabe PR for Folkebådsklassen, send din tilmelding før din nabo.

For kun 80,- i indskud kan du deltage i Danmarks største olympiadebanesejlads.

## KÖPA FOLKBÅT

Du har beslutat Dig för att ta steget upp till en Folkbåt. Ämnar Du endast turistsegla är köpet enkelt - Folkbåten är en robust konstruktion utan några speciella svaga punkter. Om Din avsikt emellertid är att kappsegla följer här några råd inför köpet som ska hjälpa Dig att få tag på en riktigt vass båt.

## NY PLASTBÅT

Den som vill göra det enkelt för sig köper en ny plastbåt, vilka endast tillverkas av varv som Skandinaviska Seglarförbundet auktoriserat och håller en viss koll på. Du får då en snabb båt med hög kvalitet. För att förbilliga det hela kan vid behov förståss inredningen mm monteras av Dig själv från lösvirke eller byggsats. Plastarbetena får emellertid ej amatörbyggas då detta skulle kunna sänka båtclassens kvalitet. Folkbåtsklubbarna har adresserna till varven. Även kombinationen plastskrov - träriff går att få.

## NY TRÄBÅT

Om Du önskar bygga en sprillans ny träbåt - vilket tyvärr ställer sig dyrt i Skandinavien idag - följer Du denna tågordning:

1. Köp ritningar och klassbestämmelser från Svenska Seglarförbundet. Studera dessa noga.
2. Eftersom klassbestämmelserna ger utrymme för många olika detaljlösningar och material inom entypsregelns ram bör Du ha kollat in olika Folkbåtar så att Du har klart för Dig hur just Din båt ska se ut. Detta för att den ska få ett modernt och snitsigt utseende och ha just de detaljer som Du uppskattar. Ta gärna en titt på Folkbåtar som byggts av välrenommerade varv som Danska Lind- eller Hovmarksbyggen, eller Svenska Williams- eller Saxemarabyggen. SM, Guldpokalen och liknande större seglingar ger rika möjligheter att studera olika båtar.
3. Kontakta ett välrenommerat varv för bygget. En möjlighet är också att låta något proffs bygga skrovet, medan Du själv bygger resten, detta kan förbilliga bygget avsevärt.
4. Bygget ska kontrollmätas tre gånger under byggnationen.
5. Bygg båten lätt. Folkbåten är en robust konstruktion, och ingenting behöver överdimensioneras. Gör inredningen lätt och luftig.

## BEGAGNAD TRÄBÅT

En begagnad plastbåt är lätt att köpa, men utbudet är begränsat. En begagnad träbåt ger oerhört mycket båt för pengarna. Sannolikt beror väl detta på överdriven rädsla hos folk för underhållet på en träbåt, med påföljande låga priser. För 30 - 50.000 kronor får Du en pärla som behöver ganska måttligt med underhåll. På en båt i Folkbåtens storlek blir det ju aldrig några stora ytor som ska underhållas.

Enklaste sättet att kolla marknaden är att läsa dagstidningarnas



båtannonser. I Folkbåtsnytt brukar en del annonser finnas, och Folkbåtsklubbarnas kontaktmän kan ofta ge tips om hotta båtar som är till salu.

Är då inte alla Folkbåtar lika snabba? De flesta är likvärdiga, även om många båtar som bara turistsegelats tidigare kan behöva en trimning och allmän uppfräschning. Trots detta får man räkna med att en del, kanske framför allt äldre, Folkbåtar är olämpliga för kappsegling. Det är nog klokt att undvika äldre gästna båtar med fuktluft och mycket blåträ. Även båtar som från början, av missriktad ambition, överdimensionerats vad gäller skrov, inredning och ruff bör nog undvikas. Det är alltså båtar som från början byggts endast med tanke på turistsegling.

## BRA EGENSKAPER - SLÅ TILL!

1. Tidigare framgångsrik kappseglingsbåt.
2. Vägd båt nära minimivikten 1960 kg.
3. Övägd båt som verkar lätt. Lätt luftig inredning i sittbrunn och ruff (klumpiga skåp od går dock alltid att riva ur förstäv). Tunna däckslister. Material i skrov och förstäv på minimidimensioner.
4. Fräsch båt. Friskt fint trä. Fräsch rigg.
5. Snygg båt. Rena snygga linjer. Lågt snyggt rufftak. Inga klumpiga pällare ed på däck. Ingen utskjutande eller uppstickande förstäv.
6. God ytfinish. Detta går ju dock alltid att fixa själv, även om det är ett visst jobb, t ex renskrapning av botten. (Chans att pruta).

## VARIATIONER...

Lärkträ eller furu i bordläggningen? Vägningar har visat att detta ej påverkar båtens vikt. Allmänt sätt anses dock kanske lärkträ vara lite "finare", och lärk är ju verkligen ett utmärkt båtvirke, väl i klass med den bästa kärnfurun och mycket vackert. Men fartmässigt är alltså furu och lärk likvärdigt.

Långa eller korta ruffen? Folkbåtens ruff får variera 25 cm (= ett spantavstånd) på längden. "Korta ruffen" borde kanske vara en liten fördel med större, mer lättarbetad sittbrunn, lättare båt och bättre viktsfördelning. Detta är emellertid ytterst små skillnader, och i praktiken har det väl knappast visat sig vara någon nackdel med "långa ruffen". Alla plastbåtar har "korta ruffen".

Mast på däck eller genomgående mast? Genomgående mast anses väl vara lite hottare, men om detta råder rätt delade meningar. Vid genomgående mast finns möjligheten att spänna in masten så att det blir större mastböj i mastens nedre del om man nu tror på denna trimning. Sannolikt är det ingen större nackdel - om ens någon - att ha masten på däck.

Båtens ålder i sig spelar egentligen ingen roll. Men äldre båtar är ju naturligtvis ofta mer slitna. Hellre dock en 40 år gammal båt som är fräsch och fin än en 10 år gammal som verkar fuktig och sliten. Titta mer på båtens kondition än dess ålder.

## BRA EGENSKAPER?

Folkbåten är, som ovan nämnts, en gedigen konstruktion och har inga direkta svaga punkter. Att en Folkbåt har kappsegelats hårt leder inte (som i vissa andra båtclasser) till att skrovet blir utseglat och sladdrigt. Rent allmänt kan dock kanske några råd vara på plats då man ska

köpa begagnad träbåt:

Ta med någon kompis som är erfaren på träbåtar om Du själv är oerfaren. (Detta gäller egentligen även plastbåtar).

Titta på fler båtar innan Du bestämmer Dig.

Titta särskilt på röstjärnsinfästningar, akterspegelns hörn, och däcksduken runt ruff och sittbrunnssargar. Det är ställen där gärna fukt går in. Blåträ bör förstås undvikas, men någon enstaka fläck får man väl kanske finna sig i.

Ett klassbevis ska finnas till båten. Detta papper är det formella beviset på att det är en inmätt Folkbåt. Om det är bortslarvat har (oftast) Svenska Seglarförbundet en kopia - kolla det.

## TILL SIST

Utnyttja Folkbåtsklubbarnas kontaktmän. Dom hjälper gärna blivande Folkbåtskappsegelare till rätta. Ju större startfält, desto roligare för alla.

AO



**PRESS STOPP**

**Där det händer, där finns Svensk Segelsport på plats.**

Landets mest initierade reportrar — seglarna själva — rapporterar till Svensk Segelsport! Köp tidningen i kiosken eller prenumerera. Helårsprenumeration kostar 69:-. (Förmånserbjudande för dig som är medlem i en SSF-ansluten klubb! Övriga betalar 98:-)

Postgiro: 57462-4.

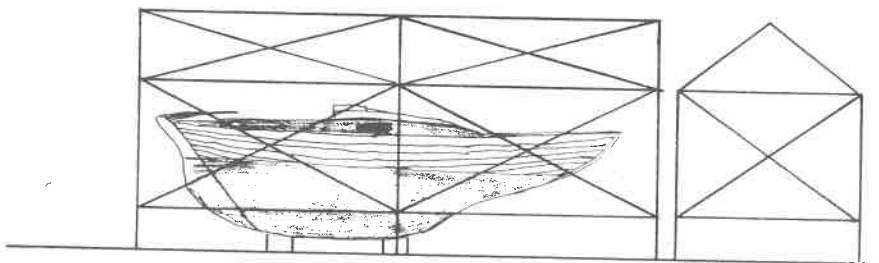
INSIDETIDNINGEN

## VINTERBETRAKTELSE

Det är söndag. Solen skiner, det är tjugo minusgrader. Jag ligger på land här ute i Björlanda. Snön ligger vit och vacker, dagarna blir ljusare och längre. Snar är man i vattnet igen.

Men min rorsman har inte varit och sett till mej sedan september. Jag har ju en del skavanker som han borde ha fixat innan han rullade in mej i pressenningen. Rulla förresten, inte vill jag vara inrullad i en pressning. Jag vill stå under en rejäl ställning, så att det finns luft emellan mej och pressenningen.

T.ex. en sån här:



Och inte blev jag städad ordentligt i höstas heller. Men till nästa höst kommer jag att påpeka för min rorsman att han skall ta med sej allt som är löst. Och att jag vill bli rengjord inuti skrovet, annars skall jag minsann lukta för honom.

För att inte tala om alla repor och skavsår och anda ställen det kommit fukt under fernissan. Sådant skall friläggas under hösten, så att det kan torka ut ordentligt under vintern.

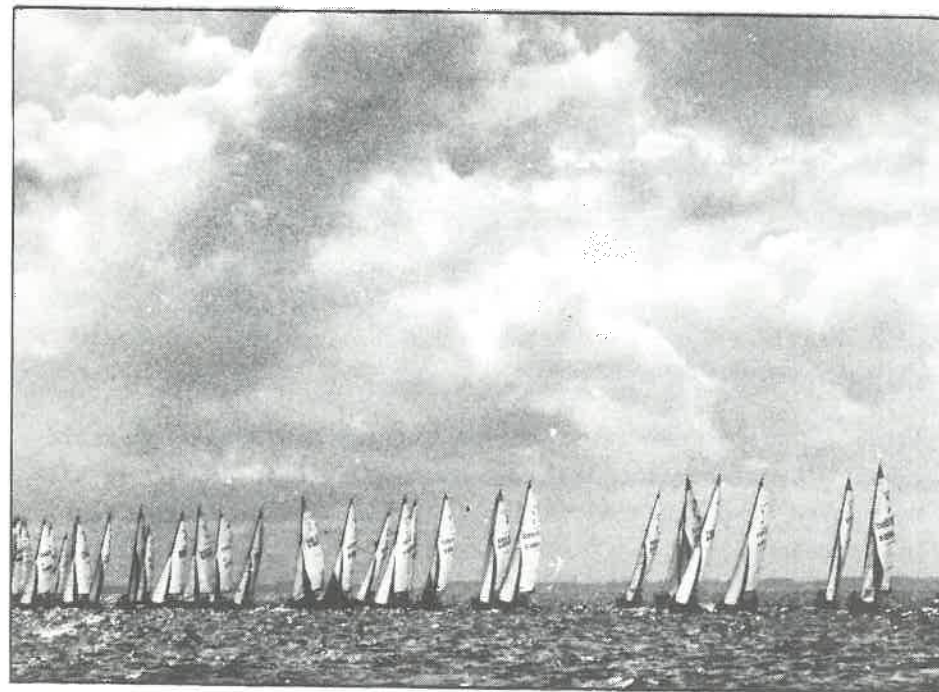
Slutimpregneringen vill jag ha då det är torrt och kallt ute. Då våren närmar sig känns det bra att få ett färg- eller lacklager på skrovet. Men där det är rent trä vill jag ha många lager före slutstrykningen, gärna en extra omgång på alla liggande ytor.

Kan jag få min rorsman att följa mina önskemål får han en finare båt, och mindre jobb med vårutrustningen nästa år!

## EN HUSTRUS HEMSKA HOPP

Ett par episoder från våra tjugo år i Folkbåt kanske kan roa en och annan.

Den första hände för ganska många år sen. Det skall kanske sägas, att den förre ägaren av vår båt ville ha rullrev, och därför satte på en stor, tung och rund bom, som det inte har blivit av för mig att byta till den äkta folkbåtsbommen. plankan. Vidare hade vi en jolle, kallad Heffaklumpen, som nog var norra Europas rankaste farkost. (Jag lyckades så småningom sälja den för den hutlösa summan av 100 kronor. Den nye ägaren har sen dess inte avhört.)



# FOLKBÅTSBESLAG

Vi skulle kasta loss från bojen, storseglet var satt, och jag bad hustrun att föra bojen till mig, för att jag skulle haka fast den vid bojen. När hon stående på däck dragit jollen ungefär midskepps kommer ett vindkast, som slänger över storen, så att hon får en ordentlig smäll av bommen och tappar balansen. Men si, jollen ligger ju vid sidan, och hustrun har sinnesnärvaro nog att se till att hon landar på alla fyra i denna bräckliga farkost. Våra två flickor, som då ännu var tämligen små och oskyldiga, uppskattade konststycket till fullo och hojtade: "Heja mamma, heja mamma!" Och varje gång i fortsättningen den där sommaren när vi skulle ut och segla var det ett evigt tjtalande: "Mamma, du kan väl hoppa ned på alla fyra i Heffaklumpen!"

Den andra lilla uppvisningen ägde rum i somras. Vi seglar bjevind för babords halsar hem genom viken i en frisk, byig bris. Hustrun har suttit rätt länge till rors och säger: "Vill du ta vid här, så går jag ned och vilar ett slag." Sagt och gjort, jag tar pinnen, och hustrun går ned och lägger sig i sin koj på babordssidan och slumrar in så smått. Bäst det är kommer en häftig körare, båten kränger över rejält, och hustrun kastas lekande lätt ur sin koj och hamnar snyggt och prydligt på andra sidan, i styrbordskojen. Vår flicka, vuxna nu, är inte med den här gången, som tur är, för de hade nog inte bejublat föreställningen, utan ojat sig och sagt: "Men mamma, slog du dig mycket?" Det hade nu inte mamma gjort, utan hon kunde kravla sig ut ur ruffenbara litet mörbultad och lätt vimmelkantig.

Där ser man Folkbåt skall man ha. Hade vi stället haft en tre meter bred plastbalja, hade det här hoppet från ena kojen till den andra kunnat sluta riktigt illa, med bräckta revben eller annat elände!

Edward Bear  
Skeppare

## ROSTFRIA ORIGINALBESLAG

Bombeslag inkl skena	560:-
Spridarbeslag m. falltrissa	378:-
Spridare i utvald ask, per par	138:-
Bomuthal, komplett m skruv	221:-
Bombygel för klick o skot	83:-
Fockfallspännare m skena	166:-
H-skena fockskot m travare	258:-
Mastfot, T-järn m skruv	189:-
Mastfotskoning m skåruttag	165:-
Mast-däcksring	218:-
Mastkrage i neoprengummi	137:-
Winchkonsol, rostfri	105:-
Winch RF, Andersen underdragen, L = 250 mm	630:-
Kickbåge	289:-

Utombordarfäste, spec. Folkbåt	1395:-
Skotskena, 15 mm, L = 300 mm	47:50
Skotskena L = 400 mm	59:-
Skottravare m block, öga tvärs	98:-
Skottravare öga längs	55:-
Skottravare m öppen krok	56:-
Folkbåtsbom i trä, med uttag	945:-
Folkbåtsmast racing	4975:-
Ventilramar m glas, sats 4 st	995:-
Fockfall wire m schackel, 5,8m	129:-
Storfall " " " 8,5m	169:-
Vant 19tråd. RF, 7mm, L=6120mm	289:-
Stag 19tråd. RF, 7mm, L=6200mm	289:-
Snabbskotblock "Mubir", på platta för mont. på skotbänk,	
SPECIALPRIS (se bild)	295:-

KATALOG KAN REKVIRERAS MOT 10 Kr (frimärke)



**VIKING**  
YACHTING AB  
GKSS båthamn Långedrag  
Box 5087, 421 05 Västra Frölunda. Telefon 031/ 29 86 30

## UTBYTE AV KÖLBULTAR?

FÖLJANDE VERKTYG BEHÖVS:

BORRMASKIN

TVÅ STYCKEN HUGGMEJSLAR

KRAFTIG HAMMARE

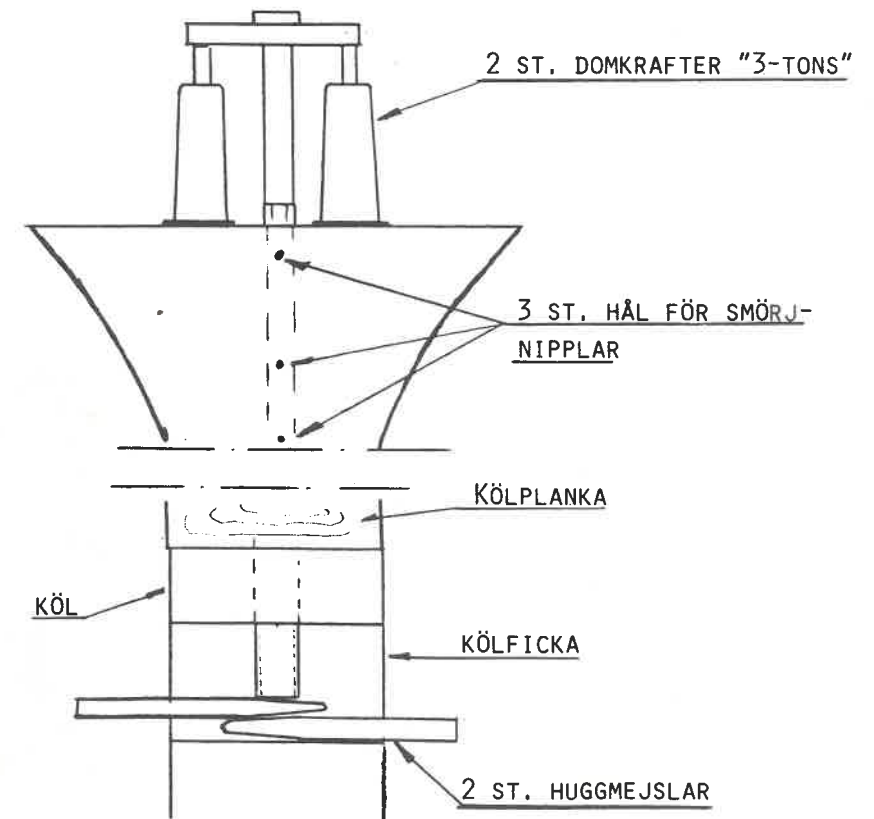
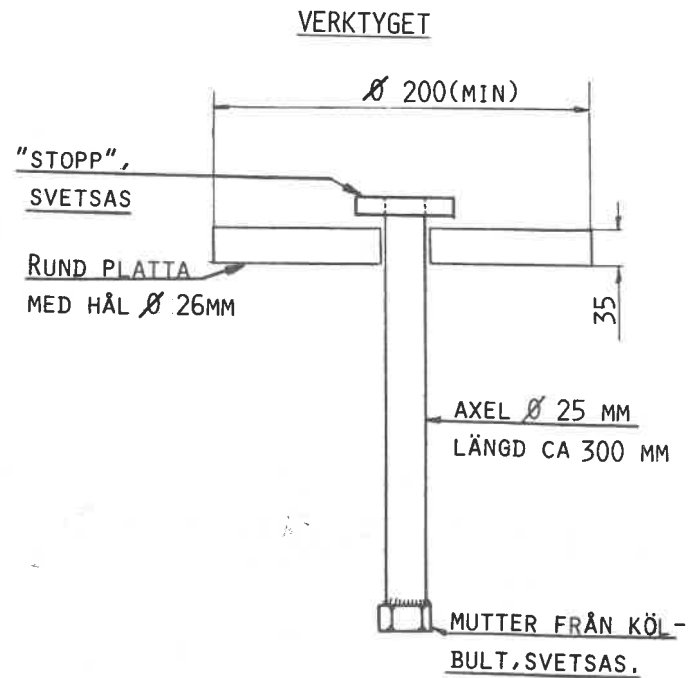
TRYCKSMÖRJSPRUTA

TVÅ STYCKEN 3-TONS DOMKRAFTER

SPECIALVERKTYG ENLIGT BESKRIVNING

SMÖRJNIPPLAR (3 ST PER KÖLBULT)

STOR SKIFTNYCKEL



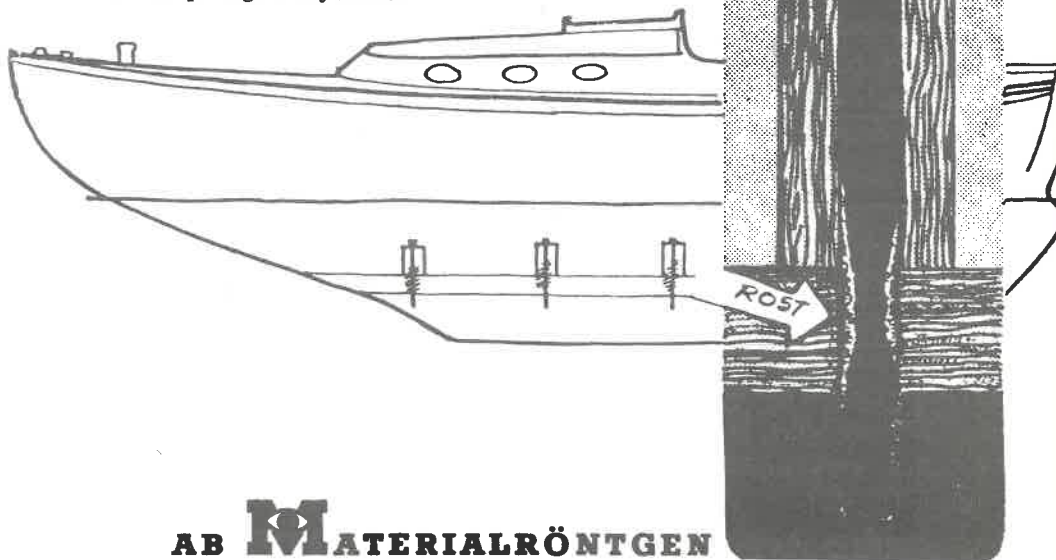
# Hur är det med kölbultarna ? är dom rostskadade

Vi röntgar kölen åt Er så att Ni själv kan se hur bultarna är

Vi röntgar kölen åt Er så att Ni själv kan se hur bultarna är.

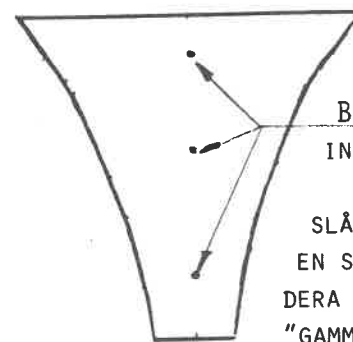
Ni slipper ifrån den besvärliga och tidsödande nedmonteringen av kölen och vet redan samma dag bultarnas kondition.

Priset är moderat och det blir ändå lägre om Ni slår Er ihop några stycken.



**AB MATERIALRÖNTGEN**

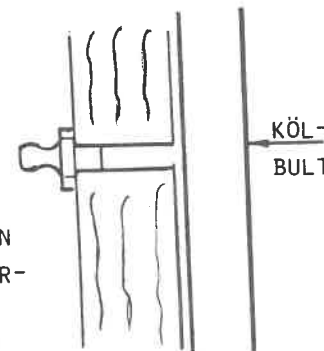
Manufakturvägen 7, 417 07 Göteborg · Telefon 031-51 36 50 · Telex 2524 swetests s



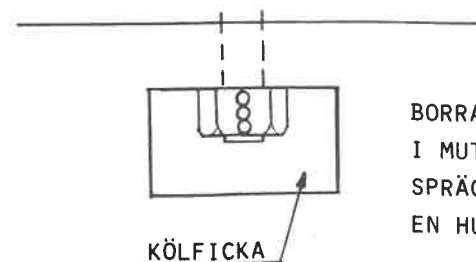
BORRA 3 ST. HÅL  
IN TILL KÖLBULTEN

SLÅ ELLER SKRUVA IN  
EN SMÖRJNIPPEL I VAR-  
DERA HÅLET. FYLL EN  
"GAMMAL" SMÖRJSPRUTA  
MED RA LINOLJA.

TRYCK IN OLJAN, JU MER  
DESTO BÄTTRE. DENNA  
OPERATION SMÖRJER KÖL-  
BULTEN, SAMTIDIGT SOM  
DET FYLLER TRÄT MED  
OLJA. FÖRLOPPET UPPREPAS  
LÄMPLIGEN EFTER DET ATT  
DEN NYA KÖLBULTEN HAR  
MONTERATS.



DEMONTERING AV MUTTER I  
KÖLFICKA



BORRA 3 ST. HÅL  
I MUTTERN OCH  
SPRÄCK DENNA MED  
EN HUGGMEJSEL.

## ARBETSGANG

BÖRJA MED ATT BORRA TRE STYCKEN HÅL FÖR SMÖRJNIPPLARNA, TRYCK IN LINOLJAN.

TA BORT NEDRE MUTTERN PÅ KÖLBULTEN, OCH SLÅ IN TVÅ STYCKEN HUGGMEJSLAR, EN FRÅN VARDERA SIDAN.

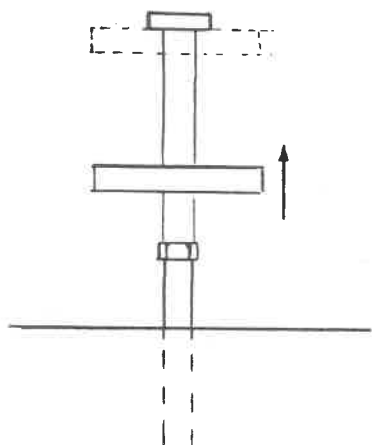
MONTERA VERKTYGET OCH DOMKRAFTERNA MED EVENTUELLT PALLNINGSVIRKE.

PUMPA UPP DOMKRAFTERNA SÅ LÅNGT ATT VERKTYGET SÄTTS UNDER PRESS.

SLÅ KRAFTIGT PÅ HUGGMEJSLARNA, PUMPA PÅ DOMKRAFTERNA TILLS KÖLBULTEN BÖRJAR RÖRA PÅ SIG.

FORTSÄTT MED ATT PUMPA UPP DOMKRAFTERNA TILLS BULTEN RÖRT SIG C:A 10 CM.

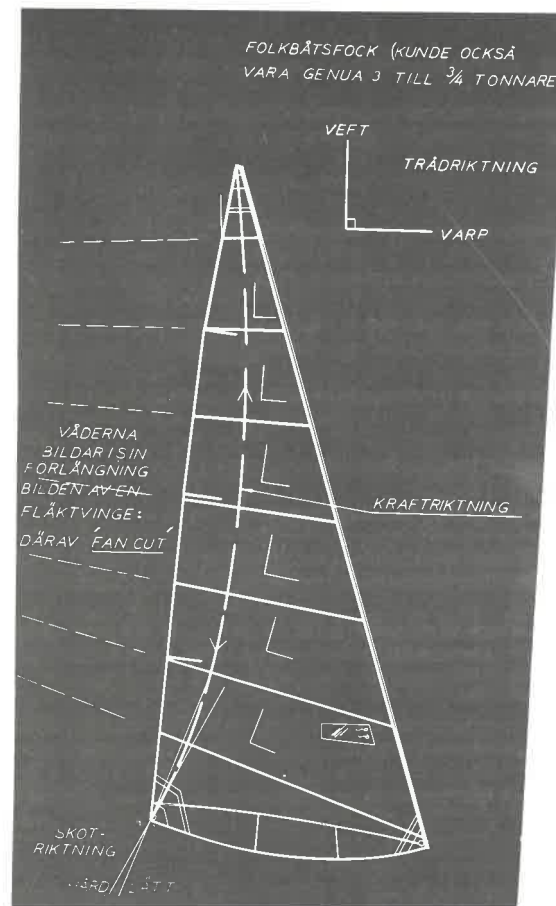
TA BORT DOMKRAFTERNA OCH SLÅ UPPÅT MED DEN LÖSA SKIVAN PÅ VERKTYGET. OM BULTEN INTE RÖR SIG MÄRKBART, SÄTT TILLBAKA DOMKRAFTERNA MED NÅGRA KRAFTIGA PALLNINGSBITAR UNDER SAMT FORTSÄTT PUMPA, FORTSÄTT TILLS DU KAN SLÅ LÖS BULTEN MED SKIVAN.



LYCKA TILL  
INGEMAR HEDIN  
031-760615

## NYA SEGEL -85?

VI ARBETAR HÅRT MED NYA RÖN



Tidigare hade t ex Folkbåten ca 6,7 oz ("blade") i storen och 7,7 oz "blade" i focken. Nu använder vi till 1985 en duk av senaste high-aspect konstruktion som ligger på minimivikten ca 5,8 oz av hårdaste kvalitet sk New Yarn Temper eller Duroperm finish, som allround fock (0-12 m/s). Av två skäl hade detta varit omöjligt för två år sedan. 1.) Dukar i denna viktclass hade aldrig hållit formen. 2.) Vår kunskap från kevlardukars krav på att orienteras parallellt med kraftvektorer i seglet, har vidgat våra vyer, vilket medfört att varendas våd t ex i en folkbåtsfok, är riktad efter kraftvektorerna.

Denna design kallar vi "Fan-Cut", i vilken vi orienterar, veften helt efter krafterna. Seglet belastas aldrig riktigt diagonalt (45°) därför kan man bygga exakt den form och mängd duk som man vill segla med. Seglet blir enormt stabilt och därav kan man gå ned i dukvikt.

Allt detta är möjligt. . dacron tack vare den nyaste dukkonstruktionen.

Gran  Segel  
Skandinaviens ledande segelmakare.

Stockholm: Västbergavägen 24, 126 30 Hägersten, tel 08-45 95 20.  
Göteborg: Hällefliundregatan 24, 421 58 Västra Frölunda, tel 031-29 57 08, 29 56 93.

Malmö: Södra Fiskehamnen, Limhamn, 216 12 Malmö, tel 040-15 00 28.  
Oslo: Ringeriksveien 241, 1314 Skui, tel 02-13 60 80.

## ÖNSKAS KÖPA

Spinnaker och spinnakerutrustning.

Lars-Olof Nilsson, tel bost. 08 / 31 63 45, arb. 58 93 34.

Mast.

Bo Lidström, tel 031 / 27 79 57.

Mast

Ebbe Edvinsson, tel 031 / 56 18 69.

## TILL SALU

Folkbåt FS 804

En av Sveriges finaste träbåtar. Williams -62. Kappseglingsmeriterad.

Säljes, för övertagande ungefär mitt i sommaren, p g a nybygge.

Anders Olsen, tel 0762 / 303 23

Folkbåt FS 622

Nytt däck, bra segel, utombordare, båthus.

Göran Börjesson, tel 031 / 52 51 70.

Folkbåt FS 1301

Folkebådscentralen -79.2 Krysställ, 2 spinnakrar. Bomtält, logg, 5 hkr

Mariner utombordare, hamnkapell.

Tel 0155 / 194 69.

Folkbåt FS 1339

Folkebådscentralen -81. Rikligt utrustad.

Ulf Norrman, tel 046 / 12 75 44.

Folkbåt FS 949

Fernissad furu, byggd -65, Seldén. Mycket välskött och välutrustad, med bl.a. spinnaker och nyrenoverad motor.

Curt Larsson, tel 08 / 62 52 96 el. 26 40 40.

Folkbåt FS 398

Fernissad furu, byggd -50. Renskrpad, nydäcksduk -83. Utombordare. Pris 23 000.

Jan Esseen, tel hem 08 / 714 85 23, arb. 719 46 53.

Folkbåt FS 84

Ny mast, nytt däck, motor, värmare, bomtält, vagn. 34 000:-

Peter Krejehl, tel 0582 / 138 08.

Motorfäste för folkbåt, galvaniserat, 300 kr.

Lars-Olof Nilsson, tel bost. 08 / 31 63 45, arb 58 93 34.

Segel, Krysställ och spinnaker, Marstrand Sailmakers -84.

Bom, beg., 300 kr.

Rorkult, med förlängare, lamelllimmad. 300kr.

Roderhuvud+rorkultsbeslag, typ IF, 300 kr.

Roder, (lagat), 300kr.

Div block.

Peter Aebeloe, tel 031 / 29 49 32.

## FOLKBÅTSNYTT

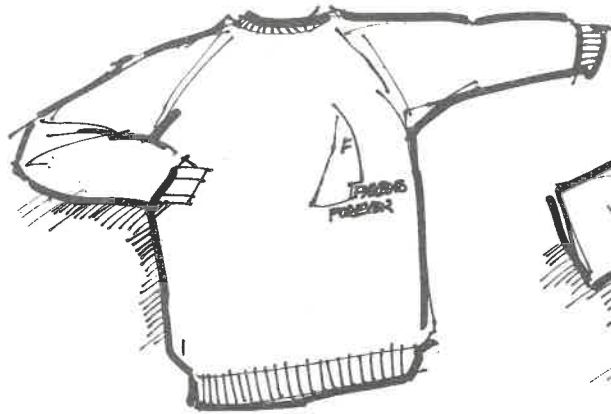
Tag chansen och komplettera din samling av FOLKBÅTSNYTT. Många läsvärda nummer från -74 och framåt. Rapporter, trimma båt och gör-det-själv tips.

5 nr för 25 kr + porto 10,50. Sätt in på postgiro 42 13 82 - 3, VFK.

Behållningen går till PR-Fonden.



# KLÄ UPP DIG!



T-Shirt 50:-



Collegetröja 100:-

Rundringad 50%/50%. Marin, röd, vit, rosa. Tryck i marin resp. vitt.

Rundringad, kortärmad, 100% bomull. Vita med "Folkboats Forever" och hjärta. Tryck i rött och marin.

**FOLKBOATS FOREVER!**

Dekal 10:-/st.

Plastdekal för bilbakruta 50 cm lång.



Vykort 10:-/12st.

4 fotograferade motiv av Folkbåtar. Bra att ha på semestern och annars.



Dekal 10:-/2 st.

Runda plastdekaler ø 7 cm.

**JÄ!**

SKICKA  
KUPONGEN  
TILL: OFIK  
% SVENSSON  
HELENE  
1732  
STALL

Jag beställer följande Folkbåtsprylar:

.....st. Collegetröjor för 100:-/st. Färg:.....storlek:.....

.....st. T-shirts för 50:-/st. Storlek:.....

.....st. Bildekaler för 10:-/st.

.....st. Runda dekaler, 10:-/2st.....

.....st. Vykortsbuntar för 10:-/bunt

.....namn:.....

.....Adress:.....

När det gäller  
trycksaker.

**Siika**  
SNABBTRYCKERI

Anito Liik  
Uddaredsvägen 19 448 00 Floda  
Tel. 0302/307 44