

SFF:S PLASTBÅTSVÅRD 5

BYTA RÖSTJÄRN, MEN INTE I ONÖDAN

Byt inte i onödan!

TEXT & BILD: ANDERS OLSEN

Artikelseerien *SFF:s plastbåtsvård* bygger på medlemmars erfarenheter av att underhålla sina folkebåtar. Tänk på att läsa klassreglerna så att alla ändringar görs enligt dessa om du eller kommande ägare ska kappsegla.

Om du har den gamla sortens röstjärn som Folkebådcentralen satte i fram till cirka 1995 finns det risk att de är dåliga nu. Vatten har ofta runnit ner genom däck längs röstjärnet, och den överplastade infästningen har ruttnat och roststat sönder. Man brukar se att rost har runnit nedanför infästningen på insidan av bordläggningen. Allt hänger på om däcksgenomföringen varit tät.

I en del fall har man kunnat ösa ut infästningens trä och järn med sked när man sågat loss dem – inte bra.



1. Provborra vid rödmärkningarna.

För att bedöma hur det står till så borrar du två hål med cirka 10 mm borr halvvägs in i infästningen vid röda märkena på bild 1. Håll 25 mm från röstjärnet för att komma in i trä. Borra gärna även två hål underifrån i däckets cirka 5 cm bredvid röstjärnet. Bara halvvägs igenom. Är borrarspånen torra och fina? Känn sedan runt i borrhålen med en spik eller en potatissticka. Känns träet torrt och hårt? Om svaret är ja, så kan du andas ut, däcksgenomföringen har varit i huvudsak tät, och röstjärnen behöver

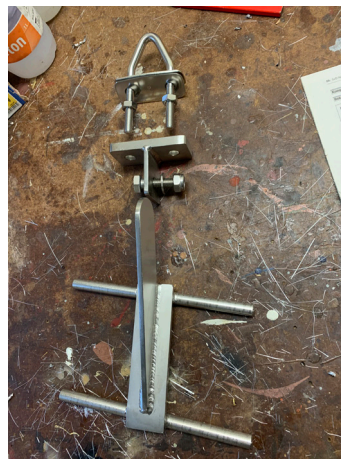
inte bytas. Jag skulle ändå råda att göra en tätning enligt bild 2 ovanpå däckets.



2. En bra tätning.

När jag köpte min båt för 26 år sedan gjorde jag en sådan tätning av Sikaflex. Nu 26 år senare var den lite skavd på ytan, men fortfarande helt tät och satt fast fint både mot däck och röstjärnet. Sikaflex är en bra produkt. Men jag bytte ändå röstjärn eftersom jag redan köpt nya, och inte hade tänkt på möjligheten att borra hål enligt ovan. Både infästningen och däck visade sig vara som nya, så jag bytte helt i onödan egentligen.

Att byta röstjärnen



3. De nya röstjärnen

De nya röstjärnen ser ut som på bild 3. Dessa köps från Andreas Granlund i Danmark (cirka 350 euro 2024, graand2001@gmail.com), eller från Folkebootcentrale i Berlin (folkebootcentrale.de).



4. Så här är det gjort.

Studera bild 4, så förstår du hur röstjärnsinfästningen ser ut då man bänder bort plasten över den. Röstjärnet är alltså bultat in i ett rostande bandjärn, som sitter med en distanskloss av trä mot bordläggningen. Detta är sedan överplastat så det ser snyggt ut.

Demontering



5. Lossa bultarna

Lossa röstjärnsbultarna (se bild 5). Lite kraft behövde jag på en bult, de andra kom ut snällt.



6. Dra upp röstjärnet.

Dra upp röstjärnen (se bild 6) – de kom upp lätt.



7. Finesåg eller multiverktyg.

Såga bort infästningarna med en finesåg (se bild 7). Verktöget kallas multiverktyg hos Biltema. Den är billig. Rensa bort trä och smuts.



8. Bra slipverktyg.

Slipa skrovsidan, till exempel enligt bild 8, med grövsta slippappret så du får en bra fästytta för plastningen. Detta är det värsta jobbet; dammigt som sjutton. Klä in ruffen och dig själv.

Montering

Nu är det spännande om distansmaterialen i däckets är ruttet. Däcket är en sandwichkonstruktion. Just här, runt röstjärnen, är det plywood som distansmaterial, annars balsakubb. Du märker om det är ruttet, nu när du borrar hål för de nya röstjärnen. Borra, och känn med spik eller potatissticka.

Om plywooden är ruttet måste du såga upp däckets underifrån, cirka 1 dm² runt röstjärnet, lägga i en hård divynycell eller liknande, och plasta nytt underdäck. Du får då åter ett stunt däck vid röstjärnen.

På min båt var, som sagt, däckets helt friskt, så jag gjorde som följer. Borra hålen för nya röstjärnen. Observera att klassreglerna har varit lite luddiga, och är under översyn för närvarande (2024). Om du inte monterar de nya röstjärnen på samma plats som de gamla satt på måste du kontrollera att klassreglerna på folkboat.com. [NFIA Class Rules](#), regel 7.20, och [Class Rule Clarifications](#) ger stöd. Alla mått avser punkten där vantets centrum förlängning skär däckets, oavsett hur vantskraven och röstjärnet ser ut.



9. Hålen borrar

Jag använde en, i pelarborrmaskin, förborrad träkloss, (se bild 9) för att få hålen vinkelräta mot däck, men är man lite noggrann så är det ju bara att borra.



10. Hålen förses med bussningar.

Sedan tyckte jag att det är bra att ha en stark bussning runt hålen, varför jag borrade upp hålen ner mot underdäckets med en 19 mm hålsåg (se bild 10). Sedan satte jag en tejp under däckets, och fyllde hålen med glasfiberpackel. Det härdrar på en timme och blir väldigt starkt.



11. Fyllt med glasfiberspäckel.

Sedan borrade jag åter upp hålen med 10 mm-borren. (se bild 11). Färdigborrat (se bild 12).



12. Färdigborrat



13. Man hamnar nära skarven däckskrov

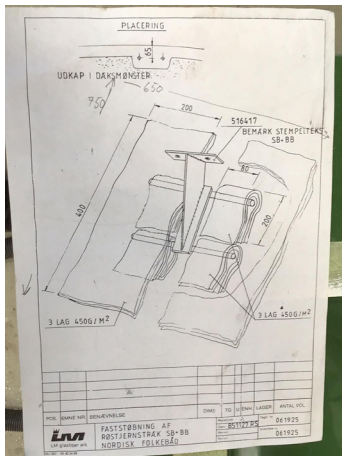
Man hamnar nära skarven mellan däck och skrov (se bild 13), men det gör inget. Lasten ska ju tas upp nere i skrovet, inte av däck.



14. Provmonterat efter att bulhålet i nederdelen märkts upp och borrats.

Då var dags att provmontera det nya röstjärnet (se bild 14). Håll först nedre delen så att det passar i klinkarna och märk upp var bulhålet i nederdelen ska borras. Observera att det är skillnad på styrbords och babords röstjärn, De är lite sneda för att passa, ändå måste de krökas till lite för att passa perfekt i klinkarna. Det är viktigt att överdelens bultar kommer igenom mellandelens hål vinkelrätt. Annars fås snedbelastning från muttrarna, just där den gängade bulten är som svagast. Det har hänt att beslaget har brustit här. Glasfiberspäckel över mellanbeslaget kan behövas för att få mellandelen rak. Sedan får du ta hjälp av en pelarborrmaskin för att bora bulhålet i nederdelen. Att bora i rostfritt är en rysare tycker jag. Jag förborrade först med en 6 mm borr, sedan med 12,5 mm. För mig jätklas det alltid, och jag fick slipa borrararna ett par gånger. Använd kvalitetsborrar. Sedan kan du sätta det hela på plats.

Dags att plasta



15. Så här ska det bli.

Jag hade aldrig plastat tidigare, så jag gjorde en övningsplastning före. På bild 15 ser du hur det ska bli. Jag bytte dock ut tre lager mattor mot fyra lager rowing överallt.



16. Övningsplastning förbereds

Jag gjorde en attrapp (se bild 16) och testade med 450 g/m² matta överst, rowing 300 g/m² nertill till vänster, och glasfiberband nertill till höger. Rowingen är starkare än mattan när man har en enda dragriktning, som i det här fallet. Dessutom var det mjukare att jobba med tyckte jag. Så rowing fick det bli! Så blandade jag ihop plasten och hårdaren och dränkte in det hela, ett lager i taget. Ganska lätt faktiskt, och blev rätt snyggt. (se bild 17).



17. Lättare än jag trodde

Ta inte mer än 1 procent hårdare, då har du cirka 45 minuter på dig vid 15 grader, och ta en vid bunke att ha blandningen i så värmen som alstras hinner ledas bort är bra. Det gick åt knappt 4 dl per röstjärn.



18. Ungefär det här behövs.

Bild 18 visar vad som behövs. Dessutom är en stålroller bra för att få bort luft.



19. Kyla var inget problem

Isolera utsidan av skrovet med ett täcke eller lite isolering (se bild 19) om det är kallt, och ha en värmefläkt i ruffen. Båtsidan måste vara minst 15 grader.

Så är det dags för den spännande plastningen! Ta ett röstjärn i taget. Klipp till alla de rowinglappar som ska gå åt. Allt måste vara tillskuret och klart när du börjar plasta!



20. Allt förberett. Klart att plasta.

Och det som går att sätta på plats ska sitta på plats (se bild 20). Testa de lappar som ska på plats sist och täcka det hela, så att de passar bra. De ska fördela krafterna över en större yta av skrovet. Blanda sedan plasten: 4 dl går åt per röstjärn. Arbeta snabbt men noggrant, så får du allt klart på de 45 minuter du har på dig innan plasten börjar gelea sig. Ha också i huvudet att dragningen i röstjärnen är uppåt,

så rowingen blir ordentligt sträckt runt röstjärnets pinnar och nedåt. Jag penslade på plast på en rowingyta i taget, det var som att limma ihop en bok, där de hängde över röstjärnets pinnar. Inte så svårt faktiskt. Förberedelserna för röstjärnsbytet tog mig tre dagar. Själva plastningen tre timmar.



21. Färdigt!

Så var det hela klart (se bild 21). Det blev faktiskt snyggt, och är säkert starkt. Skaparglädje! Sedan får man måla eller, som i mitt fall, lappa tapeten på skrovet, men det tänker jag inte skriva om.

Lycka till,

ANDERS O.